



Schoolgids 2017-2018

INHOUDSOPGAVE:

EEN WOORD VOORAF.....	4
1. DE SCHOOL.....	5
1.1 Richting	5
1.2 Schoolbestuur en oudervertegenwoordiging	5
1.3 Situering van de school	6
2. WAAR ONZE SCHOOL VOOR STAAT	7
2.1 Missie en visie	7
2.2 Het klimaat van de school	9
2.3 Activiteiten ter verbetering van het onderwijs in de school	9
2.4 Normen en Waarden.....	11
3 ORGANISATIE VAN HET ONDERWIJS	12
3.1 De organisatie van de school.....	12
3.2 De organisatie in de groepen	13
3.3 De activiteiten voor de kinderen	13
3.4 Huiswerk	16
3.5 Urenverdeling over de verschillende leer- en vormingsgebieden	16
3.6 Buitenschoolse activiteiten voor kinderen	16
3.7 Schoolbibliotheek.....	17
3.8 Nieuwe leerlingen in de school	17
3.9 Naar een andere school	18
3.10 Schorsing/ Verwijdering	18
3.11 Maatregelen ter beperking van lesuitval	18
3.12 Calamiteiten en protocollen.....	18
3.13 Leefregels van de school	20
4. DE LEERLINGENZORG OP ONZE SCHOOL	24
4.1 Samenwerking met educatieve partners	24
4.2 Het volgen van de ontwikkeling van de kinderen in de school.....	25
4.3 De speciale zorg voor kinderen met specifieke behoeften	25
4.4 Leerling besprekingen	26
4.5 School en hulp	27
4.6 Invoering meldcode huiselijk geweld en kindermishandeling	28
4.7 Dyslexie.....	29
4.8 Passend Onderwijs voor elk kind	30
4.9 Hoogbegaafdheid	31

4.10 De begeleiding van de overgang van kinderen naar het voortgezet onderwijs	31
5. DE RESULTATEN VAN HET ONDERWIJS	32
6. HET PERSONEEL	33
6.1. Leraren	33
6.2. Scholing.....	33
6.3 BCO-Onderwijsadvies	34
6.4 Leraren in opleiding	34
6.5 Onderwijsondersteunend personeel in opleiding	34
7. CONTACTMOGELIJKHEDEN OUDERS EN SCHOOL	35
7.1 De betrokkenheid van ouders	35
7.2 Informatie voorziening	36
7.3 Gelegenheid tot schoolbezoek.....	37
7.4 Ouderhulp.....	37
7.5 Klassenouder	37
7.6 Ouderraad (OR).....	38
7.7 Medezeggenschapsraad (MR)	38
7.8 Ongelukken en verzekering.....	39
7.9 De schoolarts	39
7.10 Hoofdluis: natuurlijk is er iets aan te doen!	40
8. REGELING SCHOOL – EN VAKANTIETIJDEN	41
8.1 Schooltijden.....	41
8.2 Procedure vakantietijden	41
8.3 Verlofregeling	41
8.4 Onderwijs aan langdurig zieke kinderen	41

EEN WOORD VOORAF

Waarom een schoolgids voor ouders?

Scholen verschillen in manier van werken, in sfeer en wat kinderen er leren. Scholen hebben verschillende kwaliteiten. Deze gids geeft aan waar De Grote Lier voor staat en op welke manier we hier inhoud aan willen geven. Ouders kunnen in deze gids lezen wat zij van de school kunnen verwachten en wat de school voor hun kind kan betekenen.

De schoolgids is ook bedoeld voor ouders die zich oriënteren op het aanbod van onderwijs, omdat hun kind binnenkort vier jaar wordt of omdat zij in Molenhoek komen wonen. Wellicht kan de gids helpen bij het maken van een keuze.

De schoolgids van De Grote Lier bestaat uit twee delen:

- De schoolgids wordt jaarlijks aangepast en bevat algemene informatie. Ouders die hun kind komen inschrijven ontvangen zowel de schoolgids als de bijlage.
- De bijlage schoolgids bevat de adressenlijst. Deze wordt jaarlijks geactualiseerd en bevat de actuele gegevens, adressen, vakantierooster en gymnastiekrooster van het betreffende schooljaar..



Wat staat er in deze schoolgids?

De inhoudsopgave geeft een overzicht van de informatie. Bij het samenstellen van de schoolgids hebben we ons laten leiden door de gedachten dat de gids zo optimaal mogelijke informatie biedt, een bijdrage levert aan de communicatie met ouders en leesvriendelijk moet zijn. Om te voorkomen dat de omvang van de informatie de leesvriendelijkheid negatief beïnvloedt, hebben we keuzes moeten maken.

Regelmatig vindt u voor de volledige informatie, een verwijzing naar de Wegwijzer van De Grote Lier. Wanneer u deze wilt inzien, kunt u dit aan de directeur vragen.

Verzoek om te reageren

De samenstellers van deze gids hebben eraan gewerkt de informatie zo volledig en duidelijk mogelijk in de schoolgids op te nemen. Mocht u suggesties ter verbetering hebben, dan zijn deze bij de directie welkom.

1. DE SCHOOL

1.1 Richting

De Grote Lier is een katholieke basisschool, die onder het bestuur van Lijn 83 Primair Onderwijs valt. De stichting beheert 15 scholen in de gemeenten Bergen, Gennep en Mook en Middelaar.

Binnen onze school zijn verschillende geloofsovertuigingen en nationaliteiten vertegenwoordigd. Rekening houdend met deze verschillen proberen wij de christelijke normen en waarden over te brengen.

Er wordt op school gestreefd naar een klimaat waar iedereen respect heeft voor elkaar en waar het voor iedereen mogelijk is om op een prettige manier samen te werken.

1.2 Schoolbestuur en oudervertegenwoordiging

Op 1 januari 1996 zijn de basisscholen in Noord-Limburg samengevoegd tot de Stichting Katholiek Onderwijs Maas en Niers te Gennep (SKOMeN). Deze stichting bestond uit 9 basisscholen en één school voor Speciaal Basis Onderwijs (SBO).

Per 1 januari 2015 is SKOMeN gefuseerd met SKBO Bergen en gaan ze samen verder onder de naam 'Stichting Lijn 83 PO' in het dagelijks gebruik Lijn 83.

Met de naam Lijn 83 symboliseren de beide organisaties de verbinding tussen de kernen van Bergen en de kernen van Gennep en Mook en Middelaar, alwaar de scholen gevestigd zijn. Door het samengaan van deze SKBO basisscholen, de negen basisscholen en één school voor speciaal basisonderwijs vanuit SKOMeN, ontstond een stichting met vijftien scholen.

Gezamenlijk staan zij garant voor de kwaliteit van onderwijs in de kop van Noord-Limburg en willen zij de toekomstige ontwikkelingen tegemoet treden. Deze ontwikkelingen liggen vooral op het terrein van verdere professionalisering van het onderwijskundig personeel, onderwijsinnovatie met ICT en sociale media, passend onderwijs en decentralisatie van de jeugdzorg, krimp in leerlingaantallen.

De scholen zijn:

Adalbert	Mook
De Brink	Ottersum
Catharinaschool	Wellerlooi
't Diekske	Afferden
De Drie Vijvers	Milsbeek
De Grote Lier	Molenhoek
De Fontein	Nieuw Bergen
De Heggerank	Heijen
't Kendelke	Siebengewald
Maria Goretti	Gennep
De Ratel	Gennep
De Staaij	Middelaar
De Piramide	Gennep (SBO)
Vitusschool	Well
De Vonder	Ven Zelderheide



De individuele scholen behouden enerzijds een mate van autonomie wat betreft eigen kleur en onderwijsconcept. Anderzijds worden vanuit de gedachte tot samenwerking gemeenschappelijke doelen nagestreefd.

Binnen Lijn 83 maken we onderscheid in besturen door het College van Bestuur en toezicht houden door de Raad van Toezicht. Het College van Bestuur wordt vertegenwoordigd door de heer Toon van den Hanenberg.

De directeur is verantwoordelijk voor het beleid op de school. Zij overlegt met het managementteam en het team over het te voeren beleid. De Grote Lier heeft een ouderraad (OR) en een medezeggenschapsraad (MR). Bij het stichtingsbestuur hoort een gemeenschappelijke medezeggenschapsraad (GMR). De Grote Lier wordt in de GMR vertegenwoordigd door een personeelslid.

1.3 Situering van de school

In de dorpskern Molenhoek is De Grote Lier de enige basisschool. Het onderwijs is zodanig georganiseerd, dat alle basisschoolkinderen er terecht kunnen met uitzondering van de kinderen, die een school voor speciaal onderwijs bezoeken.

Molenhoek heeft ongeveer 3600 inwoners, waarvan rond de 300 kinderen de school bezoeken.

2. WAAR ONZE SCHOOL VOOR STAAT

Het logo van onze school vertelt het volgende:

Wij vinden drie groepen belangrijk op school: de leerlingen, de ouders en de leraren.

Samen, met elkaar, zijn wij verantwoordelijk voor het onderwijs: samen leren en samen werken.

De drie kleuren in het logo verwijzen naar de vleugels van het gebouw waar de groepen zitten: grijs naar de groepen 1/2, groen naar de groepen 3, 4 en 5 en paars naar de groepen 6,7 en 8.

De acht bollen zijn de acht leerjaren binnen onze school. De kleine paarse bolletjes om het logo heen zijn de leerlingen van De Grote Lier.

Aan het logo is een stempel toegevoegd: onze school. Hiermee willen we benadrukken dat zowel leraren, als ouders en leerlingen het gevoel hebben dat de school er voor ons allemaal is. En dat we met zijn allen trots mogen zijn op het resultaat. Een eigentijds logo voor eigentijds, toekomstgericht onderwijs op De Grote Lier.



Onze school staat voor een aantal kernwaarden die aan de basis liggen van ons handelen:

- Ontwikkeling
- Respect
- Betrokkenheid
- Vertrouwen
- Verantwoordelijkheid
- Enthousiasme
- Plezier
- Uitdaging
- Talent



Met plezier naar school gaan, is een voorwaarde om tot leren te komen.

Onze school biedt een veilige leeromgeving met een duidelijke structuur en regelmaat, waarbij de sociale interactie in de groepen de basis voor ontwikkeling vormt. Vanuit de veilige structuur worden leerlingen uitgedaagd om te leren en de omgeving te verkennen.

Onze school is een katholieke school. Rekening houdend met verschillen dragen wij de christelijke normen en waarden uit.

2.1 Missie en visie

Missie

‘Met enthousiasme groeien op De Grote Lier’.

De Grote Lier is een eigentijdse school. De Grote Lier wil zijn leerlingen voorbereiden op hun toekomstige rol in de maatschappij.

Dat betekent dat wij niet alleen zorg dragen voor een goede basis op gebied van taal, lezen en rekenen. Er is ook oog voor de algehele ontwikkeling van het kind: zowel op sociaal-emotioneel gebied als op cultureel gebied. Wij streven naar een optimale ontwikkeling voor elk kind.

Binnen het leerproces willen wij de leerlingen betrekken in het maken van keuzes en hen leren hierop te reflecteren.

Op De Grote Lier wordt kwalitatief goed onderwijs gegeven. Als enige school van Molenhoek is het onze opdracht om te zorgen dat ouders onze school kiezen omdat De Grote Lier een goede school is!

Wat we willen bereiken met onze school wordt ook door de naam van de school verwoord:

- Een lier is een instrument om iets op te takelen. In de metafoor van school: wij willen kinderen naar een hoger niveau tillen.

- Een lier is een muziekinstrument: we willen in ons onderwijs recht doen aan de totale ontwikkeling van het kind. Naast aandacht voor de basisvakken taal, lezen en rekenen, is er ook aandacht voor de sociaal emotionele ontwikkeling en de creatieve vakken.
- 'Op de Lier': een boerderij met landerijen gelegen aan de Kuilseweg te Molenhoek. Metafoor: Wij willen als De Grote Lier een 'vruchtbare voedingsbodem' zijn voor het optimaal tot bloei komen van elk kind.

Visie

- ❖ De bedoeling: waarom?

Vanuit de opdracht aan het onderwijs, de eisen van de maatschappij van morgen en de verwachting van ouders:

Met enthousiasme groeien op De Grote Lier.

- ❖ De leidende principes: Hoe?

We bieden uitdaging en structuur

We tonen respect en vertrouwen

We zien het kind en geven ruimte aan eigen inbreng

We zorgen voor een positieve sfeer

We vieren successen

- ❖ Inrichten: Wat?

Op onze school geven we ontwikkeling en groeien vorm door:

- Binnen onze school een veilige omgeving te bieden.
- Kinderen mede verantwoordelijk te maken voor hun eigen ontwikkeling binnen een uitdagende leeromgeving met oog voor talenten.
- Van en met elkaar te leren in een professionele cultuur.
- Het volgen van doorgaande ontwikkelingslijnen en het aansluiten bij onderwijsbehoeften.
- Een duidelijke plek in te ruimen voor leren met ICT, met aandacht voor de 21e -eeuws vaardigheden.

De komende jaren wil de school de visie verder gestalte gaan geven. Om dat te bereiken werken we met de schoolverbeterplannen. Daarover meer onder 2.3.

2.2 Het klimaat van de school

Op school moet het kind zich veilig en geborgen voelen.

Het bieden van structuur en regelmaat speelt hierbij een grote rol. Het samen zorg dragen voor de verschillende ruimtes waarin gespeeld, gewerkt en geleerd wordt, benadrukt ieders verantwoordelijkheid en doet een beroep op de zelfstandigheid.

Het inspelen op en het tegemoet komen aan de verschillen tussen kinderen versterkt het gevoel van eigenwaarde.

We willen een school zijn waar we samen leren; leren van en met elkaar. Het betekent dat we steeds meer proberen situaties te creëren waar de omgeving uitdagend is, er ruimte ontstaat voor zelf ontdekkend leren en samenwerken.

Dit houdt in dat we verschillende organisatievormen toepassen.

We gebruiken waar mogelijk de werkelijke situatie. De natuur rond de school, de vogels op het dakterras, de dingen die kinderen meebrengen in de klas, zijn voorbeelden van concreet leren. Soms gaan we buiten het schoolgebouw ergens kijken.

Leraren doen regelmatig een beroep op ouders, niet alleen om de betrokkenheid van ouders te vergroten, maar ook omdat anders bepaalde activiteiten niet kunnen worden uitgevoerd. Zo assisteren ouders bij handenarbeid lessen, sporttoernooien, excursies en de bekende feestdagen.

De Grote Lier wil een open school zijn. Wij vinden het belangrijk dat er een goed contact is tussen ouders en team. De leraar neemt altijd contact op met de ouders als daar aanleiding voor is.

Wij stellen het op prijs dat ouders de leraar op de hoogte houden van bijzonderheden die het kind betreffen.

2.3 Activiteiten ter verbetering van het onderwijs in de school

Schoolverbeterplannen schooljaar 2017-2018:

De doelen van de schoolverbeterplannen in 2016-2017 zijn op een schaal van 1-10 geplaatst. De schoolverbetersteams hebben daarna de voortgang bepaald.

Teamscholing door externen:

- Meer- en hoogbegaafdheid
- Communicatie/feedback
- Spelontwikkeling / thematisch werken groep 1-2-3: scholing '16-'17 loopt door in '17-'18.

Teamscholing intern:

- Opfrissen coöperatieve werkvormen
- Zelfregulatie
- ICT workshops

Schoolverbeterplan 1: Schoolwide Positive Behavior Support (SWPBS)

Omschrijving

- Versterken van een positief schoolklimaat door duidelijke gedragsverwachtingen te uiten.
- Kernwaarden respect en verantwoordelijkheid zijn herkenbaar in gedrag van zowel kinderen als teamleden.

Beoogde resultaten

- Positief klimaat versterken door kinderen sociale taken te geven.
- Actief gebruik maken van data: incidentenregistratie verder implementeren.
- Toepassen reactieprocedure. De leraar zegt duidelijk wat hij verwacht van het kind en loopt weg van dit kind, zodat het kind kan bedenken wat het zal doen. Het kind wordt beloond als het gewenst gedrag vertoont.

In 2017-2018:

Borgen afspraken met aandacht voor het informeren bij langdurige vervanging.

Respectprotocol afronden en vaststellen.

Monitoring sociaal en veilig klimaat. (scholing coördinator in '16-'17)

Monitoren van afspraken, respectprotocol, sociaal en veilig klimaat gedurende het jaar in team- en bouwvergaderingen.

Betrekken/meedenken van leerkrachten, ouders. (Eigenaarschap)

Enquête leerlingen, Kijkwijzer leerkrachten.

Schoolverbeterplan 2: ICT en sociale media integreren in het onderwijs

Omschrijving

- Inzet software verbeteren ten behoeve van het leren van de kinderen.
- Uitdagende leeromgeving bieden door digitale methodes en door gebruik Chromebook.
- Gebruik sociale media tijdens de les.
- Kennis en ICT vaardigheden vergroten bij leraren.

Beoogde resultaten

- Uitdagende leeromgeving creëren.
- Betrokkenheid van kinderen vergroten.
- 21-eeuwse vaardigheden vergroten, samenwerken, ICT toepassingen gebruiken.
- Eigenaarschap kinderen vergroten m.b.t. leren.
- ICT verweven in het normale lesprogramma.
- Delen en zichtbaar maken van werkstukken, projecten met ouders en anderen.

In 2017-2018:

Onderlegger is het vergroten van de 21^e -eeuws vaardigheden.

Basis: het vergroten van kennis en vaardigheden bij leerkrachten middels

- kruisbestuiving in team, in bouw.
- individuele trajecten
- Bouw; inzet digi methoden en leerling module zelfstandig werken

Schoolverbeterplan 3 : Zorg in de groep – groepsplannen

Omschrijving

- Meer inspelen op de manier van leren van kinderen door rekening te houden met hun onderwijsbehoefte.
- Kinderen die méér kunnen, worden geprikkeld door uitdagende lesstof.
- Kinderen die het minimumprogramma volgen, krijgen het juiste aanbod. Steeds opnieuw wordt er stil gestaan bij het instructiemoment. Vooraf is duidelijk welke klassikale instructie gegeven wordt en op welk moment overgegaan wordt op de verlengde instructie.

Beoogde resultaten

- Leraren kunnen in het groepsplan de onderwijsbehoeften van de leerling omschrijven en daar naar handelen.
- De leraren van groep 1 -2 stellen het groepsplan op met behulp van het berekend aanbod.
- Leren van elkaar: leraren krijgen de mogelijkheid om bij elkaar te kijken. Kijkvraag is gerelateerd aan gedifferentieerde instructie / klassenmanagement / onderwijsbehoeften.

Vereenvoudigen groepsplan is gerealiseerd. Team is hierin betrokken. Beoogde resultaten behaald. Borging en monitoring verder op teamniveau.

Dit verbeterplan is afgesloten juni 2017.

In 2017-2018:

De zorg in de groep wordt gericht op de zorg voor meer- en HB kinderen en verweven in schoolontwikkeling 2.

Schoolverbeterplan 4 : Samenwerking binnen de brede school

Omschrijving

- Meer activiteiten organiseren door kinderdagverblijf, peuterspeelzaal en school samen zodat de overgang soepel verloopt.

Beoogde resultaten

- Meer overleg / samenwerking tussen de educatieve partners.
- Kennis over wat de andere partners doen zodat afstemming beter is.
- Een brede school vormen met kinderdagverblijf en peuterspeelzaal waardoor doorgaande ontwikkelingslijnen gewaarborgd zijn voor kinderen van 0 tot en met 12 jaar.
- Gezamenlijke pedagogische visie opstellen.

In 2017-2018:

Ontwikkelingen op MT niveau en informeren team.

VVE ontwikkelingen binnen de gemeente, MT en informeren team.

Voortzetten organiseren van gezamenlijke activiteiten peuters en onderbouw.

Schoolverbeterplan 5: Professionele cultuur verder versterken – de samenwerkende professionals

Omschrijving

- Het versterken van onderlinge samenwerking. Het geven en ontvangen van feedback aan elkaar oefenen en verder ontwikkelen.
- Het vergroten van eigenaarschap bij kinderen door betrokkenheid bij het leerproces.
- Het continu verbeteren van het onderwijs.

Beoogde resultaten

- Een positief werkklimaat creëren waarin het geven en ontvangen van feedback vanzelfsprekend is.
- Uitwisseling van praktische onderwijssituaties stimuleren om op deze manier van elkaar te leren en elkaars kwaliteiten te ontdekken.

In 2017-2018:

Teamscholing communicatie / feedback.

Verstevigen basis PDSA werken met een data muur: zichtbaar maken van groepsdoel, groepsscore, individuele score.

- Verbinding met schoolontwikkeling 21^e-eeuws vaardigheden, PBS, vergroten eigenaarschap.
- Verbinding met onderzoek studie 2 leerkrachten.

Schoolontwikkeling 1: Spelontwikkeling / thematisch werken groep 1-2-3

De ingezette schoolontwikkeling van spel en thematiseren zetten we de komende jaren voort.

Dit is onafhankelijk van de groepenverdeling.

De visie achter deze ontwikkeling zit vooral in de leerkrachten en de werkwijze, minder in een groepeeringsvorm.

Schoolontwikkeling 2: kennis van en aanbod voor meer- en hoogbegaafde lln.

- Maken van beleidsplan
- Menukaart met verschillende levels/niveaus/klas overstijgend
- Goed signaleringssysteem
- Teamscholing
- Beginnen in de klas
- Plusklas ernaast

2.4 Normen en Waarden

Op een plaats waar zoveel leerlingen en leraren samen zijn, komen verschillende opvattingen bij elkaar over wat wel kan en net niet meer; wat 'normaal' is en wat 'abnormaal'.

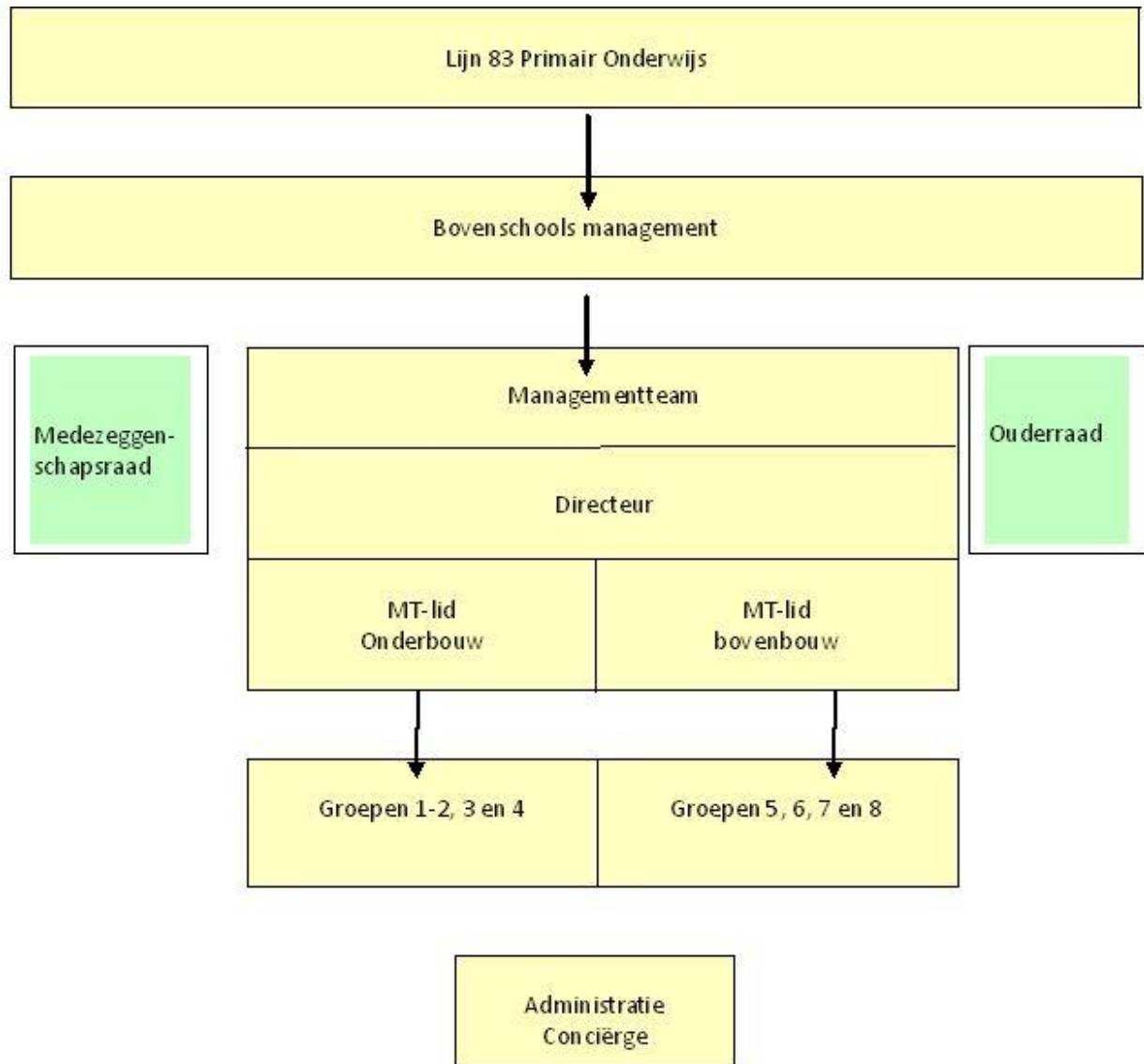
Ieder van ons brengt vanuit zijn eigen opvoeding bepaalde waarden en normen mee.

We willen een school zijn waar kinderen en leraren graag zijn. Dit betekent dat je samen een veilige omgeving maakt die overzichtelijk is en die ieder in zijn waarde laat.

Onze gedragsregels, die in de aula hangen, helpen daarbij.

3 ORGANISATIE VAN HET ONDERWIJS

De schoolleiding bestaat uit een managementteam van drie personen: één directeur en twee bouwcoördinatoren (MT-leden). De directeur is eindverantwoordelijk voor het totale schoolgebeuren. De bouwcoördinatoren hebben ambulante schooltijd en voeren managementtaken uit. Het managementteam geeft leiding aan de schoolorganisatie.



3.1 De organisatie van de school

Wij gaan uit van het principe van leerstof-jaarklassen. Dit houdt in dat kinderen van dezelfde leeftijd bij elkaar in de groep zitten. De groepen 1/2 vormen een uitzondering. In deze groepen zitten kinderen van meerdere leeftijden bij elkaar. O.a. door de leerlingaantallen kunnen er ook op andere plaatsen combinatiegroepen ontstaan.

Onze school werkt met twee bouwen: de onderbouw (groep 1, 2, 3 en 4) en de bovenbouw (groep 5, 6, 7 en 8). Elk nieuw schooljaar maken we een klassenverdeling. Wij streven naar zo min mogelijk leraren per groep en een zo gelijk mogelijke verdeling van het aantal leerlingen.

Het schoolgebouw heeft twee verdiepingen.

Op de begane grond zijn de groepen 1-2, 3 en 3-4. De kinderen bereiken hun groep via een halletje vanuit het schoolplein.

De overige groepen zijn op de eerste verdieping. Zij zijn gegroepeerd rond het leerplein.

Via de grote poorten op het schoolplein gaan de kinderen over de galerij naar het halletje van hun groep. Doordat de kinderen op deze manier de klas bereiken, is het mogelijk om de zogenaamde verkeersruimten (waar je anders door heen moest lopen om naar je klas te gaan en je jas op te hangen) nu als speel-of leerpleinen te gebruiken.

3.2 De organisatie in de groepen

De leraar speelt een centrale rol bij het geven van onderwijs aan de leerlingen. De onderwijsbehoeften van kinderen verschillen van elkaar. De ene leerling heeft behoefte aan meer of een andere manier onderwijs dan de andere leerling.

Met behulp van het handelingsgerichte groepsplan speelt de leraar in op deze verschillen. De leraar kijkt wat een leerling nodig heeft om het volgende doel in zijn leerontwikkeling te kunnen halen.

Concreet houdt dit in dat binnen de instructie van drie groepen uitgegaan wordt. Instructiegroep 1 heeft méér en aangepaste instructie nodig. Instructiegroep 2 krijgt de instructie zoals die in de methode aangegeven staat.

Instructiegroep 3 heeft weinig tot zeer weinig instructie nodig.

Bij het in kaart brengen van de onderwijsbehoefte is het belangrijk om ook de positieve en stimulerende factoren te benoemen: wat kan een leerling goed, wat vindt hij/zij leuk. Deze benadering draagt bij tot een positief (zelf)beeld van de leerling.

De afgelopen twee jaren hebben wij ons gespecialiseerd in het werken met het groepsplan op het gebied van rekenen, spelling en lezen.

3.3 De activiteiten voor de kinderen

Activiteiten in onderbouw

De motivatie van kinderen om actief deel te nemen aan hun eigen ontwikkeling is van doorslaggevende betekenis voor de vorderingen in hun ontwikkeling en leren. Daarom is het belangrijk dat de leraar een onderwijsaanbod creëert dat ruimte biedt en dat uitlokt om te groeien. Een aanbod waar 'de eigen maat' van individuele kinderen goed in past. Door uitdaging en stimulans spoort de leraar de kinderen aan om nieuwe ontwikkelingsstappen te zetten.

Ontwikkelen en leren vindt in de 1,2,3 groepen plaats door middel van gezamenlijke activiteiten en interactie tussen kind en leraar om zo het kind steeds verder te laten komen in zijn ontwikkeling.

Er wordt ook gewerkt met thema's die in de belevingswereld van de kinderen liggen (bijvoorbeeld beroepen, vervoer, herfst, het gezin, lente, andere landen).

Binnen die thema's zorgen de leraren voor een passend onderwijsaanbod dat de ontwikkeling en het leren bevordert. Kernactiviteiten die bij elk thema aan bod komen zijn:

- spelactiviteiten
- constructieve en beeldende activiteiten
- gespreksactiviteiten
- lees- en schrijfactiviteiten
- reken- en wiskunde activiteiten

De leraren maken gebruik van bronnenboeken en ideeënboeken, die speciaal gemaakt zijn als voorloper op de methodes, die wij gebruiken in de groepen 3 t/m 8. B.v. 'Pennestreken' voor het voorbereidend schrijfonderwijs, 'Bewegingsonderwijs in het speellokaal' voor de gym en 'Moet je Doen' voor dans, drama, handvaardigheid, muziek en tekenen.

Basisvaardigheden:

Taal

Groep 1/2

In groep 1/2 leren de kinderen klankgebaren bij letters. Deze klankgebaren worden ook in groep 3 aangeleerd bij nieuwe letters, De klankgebaren helpen de kinderen bij het correct schrijven van de letters.

Groep 3

De methode 'Lijn 3' is een nieuwe leesmethode en leert de kinderen stapje voor stapje lezen. Er is veel oefenstof en ondersteunend materiaal. Het leesproces wordt versterkt en ondersteund door het schrijven van de woorden.

Groep 4 t/m 8

We werken met de methode 'Taal Actief'.

De methode is gebaseerd op instructie op 1 niveau en verwerking op 3 niveaus. Elke les begint met uitleg en daarna passen de kinderen de instructie toe onder begeleiding van de leerkracht. Zo kunnen we aansluiten bij het niveau van de kinderen.

De methode biedt ruimte voor samenwerkend leren. Kinderen werken in twee-of viertallen aan deze opdrachten.

De leerlijnen taal en spelling zijn op elkaar afgestemd. Bij beide leerlijnen is er sprake van basismateriaal en extra materiaal (voor de zwakkere en snellere leerlingen).

Elke les heeft een vaste opbouw. De methode maakt de kinderen bewust van wat ze gaan leren. Elke les begint daarom met het 'instapkaartje' waarop staat wat de kinderen gaan leren. Elke les wordt afgesloten met een 'uitstapkaartje' waarop staat wat de kinderen moeten weten.

Het leerproces wordt ondersteund door digibord software.

Taal Actief is per leerjaar onderverdeeld in 8 thema's die elk vier weken duren. De overige weken bieden ruimte voor herhaling. Elk thema begint met een zogenaamd ankerverhaal. De lessen taalverkenning zijn opgebouwd uit twee lessen schrijven en twee lessen spreken en luisteren.

De methode schenkt ook veel aandacht aan woordenschatontwikkeling.

Bij spelling is er aandacht voor structureel herhalen en oefenen. In elke les staat één spellingprobleem centraal. Er zijn vier spellinglessen per week.

Begrijpend lezen

We werken vanaf schooljaar 2017-2018 met de methode Nieuwsbegrip XL. In september volgt een scholing voor de leerkrachten waarin we leren hoe deze methode zo effectief mogelijk is in te zetten.

Technisch lezen

'Lekker Lezen' is onze methode voor technisch lezen. Vanaf groep 4 krijgen kinderen op hun eigen leesniveau instructie en oefenen zij op hun eigen niveau. Er wordt gewerkt met drie leesgroepen. Door de eenvoudige organisatie kunnen alle kinderen meteen aan de slag zodat de ingeroosterde tijd effectief gebruikt wordt.

Rekenen

We werken in de groepen 3 t/m 8 met de rekenmethode 'De wereld in getallen'. Deze methode heeft:

- een duidelijk opbouw van de leerstof
- dagelijkse instructiemomenten met uitgewerkte verlengde instructie
- zelfstandig oefenen in drie niveaus in vorm van een weektaak
- voldoende aandacht voor oefenen, herhalen en automatiseren
- een eenduidig taalgebruik zodat alle aandacht gericht kan zijn op het rekenen.
- extra materialen voor zwakkere en snellere leerlingen
- ondersteunende digibord software en extra oefensoftware.

Engels

Vanaf schooljaar 2017-2018 werken we in groep 5 t/m 8 met de methode Groove me.

Wereld oriënterende vakken

Via wereldoriëntatie willen wij de kinderen zoveel mogelijk situaties aanbieden waarin zij worden uitgedaagd tot oriëntatie op hun belevingswereld.

In groep 1 t/m 4 gebeurt dat in de vorm van thema's.

In groep 5 t/m 8 staan de vakken aardrijkskunde, geschiedenis en natuuronderwijs afzonderlijk op het rooster. We hanteren de volgende methodes. Aardrijkskunde: 'Geobas'. Geschiedenis: 'Tijdzaken'. Natuur en techniek: 'Natuurzaken'.

Binnen deze methodes wordt meestal gewerkt met thema's.

Een thema kan individueel uitgewerkt worden of in de groep.

De methodes Tijdzaken en Natuurzaken zijn digitale methodes die met behulp van het digibord gegeven worden. Door filmpjes en animaties wordt de lesstof helder overgebracht en worden leerlingen actief bij de les betrokken.

Enkele keren per jaar is er een bouw- en een schoolthema. Binnen het werken met het thema zal zoveel mogelijk afwisseling zijn in praat-, kijk-, zoek- en doe-situaties.

Verkeer

De groepen 1 t/m 4 werken met de methode 'Rondje Verkeer'.

De groepen 5 t/m 8 volgen: 'Op voeten en fietsen' van Veilig verkeer Nederland.

Expressie activiteiten

'Moet je Doen' is een methode met een doorgaande lijn voor expressieonderwijs, met veel aandacht voor cultuureducatie.

De methode bestaat uit drie modules: kunst & cultuur, muziek en beeldende vorming.

Bij elke module wordt de creativiteit aangesproken door het stellen van open vragen. Kinderen zoeken zelf naar oplossingen en krijgen de vrijheid om op hun eigen manier te presenteren.

De aula in onze school is het podium voor de toeschouwers die op de tribunetrap zitten. In de aula beschikken we over een licht- en geluidsinstallatie. De groepen houden hier de opening van een thema en hun bouwvieringen.

Groep 8 heeft ieder jaar een afscheidsviering, bv een musical of toneelstuk.

In het kader van het culturele programma is er ook ieder jaar voor elke bouw een professionele voorstelling.

Elk jaar komt een andere kunstvorm aan bod zoals: dans, muziek, film, poppentheater, pantomime en toneel.

Lichamelijke opvoeding

De groepen 1-2 spelen 's morgens drie kwartier en 's middags een half uur op de speelplaats of in de speelzaal. Eén keer per week gaan de kleuters naar de grote gymzaal.

De groepen 3 t/m 8 hebben twee gymlessen per week op het rooster staan. Deze worden gegeven in de inpandige grote gymzaal.

Leraren, die sinds 2006 afstuderen, hebben niet meer automatisch een gymbevoegdheid. Op De Grote Lier hebben bijna alle leraren deze bevoegdheid. Diverse leraren hebben de gym- opleiding in de afgelopen jaren voltooid.

Computeronderwijs

De computer neemt een steeds belangrijkere plaats in ons onderwijs in. De leerstof van onze school wordt kritisch bekeken en waar mogelijk aangevuld met digitale programma's.

Bij nieuwe methodes wordt gekeken naar de mogelijkheden die digitale methodes bieden.

De leerpleinen bieden met behulp van computers, chromebooks en tablets voor de groepen 1-3, ruimte voor oefenen met de digitale softwareprogramma's.

De meeste nieuwe methodes hebben ondersteunende programma's op de computer. De leraar bekijkt welke programma's het beste bij de leerlijn van het kind passen. Tevens kunnen de kinderen met behulp van internet werken aan projecten en andere opdrachten.

De groepen 3 tot en met 8 beschikken over een digitaal schoolbord (digibord). De groepen 1-2 hebben een scherm. Hierdoor kunnen de leraren in de lessen op een eenvoudige manier gebruik maken van bijvoorbeeld websites, software, filmpjes, muziekfragmenten, interactieve teksten en presentaties.

De digiborden zijn een aanvulling op ons onderwijs.

Groep 1 tot en met 3 gebruikt tablets in de klas.

Internetprotocol

Op onze school maken kinderen gebruik van internet ter verrijking van het onderwijs: om informatie te zoeken, om contacten te leggen. Internetactiviteiten worden steeds meer onderdeel van methodes en leergangen. Wij maken gebruik van Google Chrome en Google Safe Search. Vanuit de externe server is een beveiligingsfilter aanwezig voor internetsites.



Om alles in goede banen te leiden heeft de school een internetprotocol. Hierin staan de afspraken, spelregels die de leraren samen met de kinderen afspreken.

Afspraken met ouders

- Ouders geven bij de inschrijving schriftelijk toestemming, dat hun kind (in de meeste gevallen vanaf groep 5) gebruik mag maken van het internet en een eigen e-mail adres krijgt.
- Indien ouders niet wensen dat de naam of afbeelding van hun zoon/dochter op onze website verschijnt, bijvoorbeeld bij een bijzondere activiteit of gebeurtenis, dan dient men hiervan de schoolleiding schriftelijk op de hoogte te stellen.

3.4 Huiswerk

Tijdens de lessen leren kinderen hoe je moet studeren. Hoe je taken over een bepaalde tijd kunt verdelen en hoe je dat het beste kunt aanpakken.

Ter voorbereiding op het maken van huiswerk in het voortgezet onderwijs wordt in groep 8 eenmaal per week huiswerk gegeven. Om de zelfstandigheid en eigen verantwoordelijkheid te stimuleren, noteren de kinderen van groep 8 hun huiswerk in een agenda.

In de leerjaren 5, 6, 7 en 8 mogen de kinderen thuis oefenen voor een toets. Er wordt dan vaak een samenvatting meegegeven. Ze krijgen echter ook de gelegenheid om tijdens de lessen en de weektaak te oefenen.

De kinderen houden vanaf groep 6 één keer per jaar een boekbespreking en een spreekbeurt, die grotendeels thuis wordt voorbereid. In groep 5 mag op vrijwillige basis een boekbespreking of spreekbeurt gehouden worden.

3.5 Urenverdeling over de verschillende leer- en vormingsgebieden

Iedere groep werkt met een jaarplanning.

De leerstof van het betreffende leerjaar wordt verdeeld over het aantal schoolweken.

Thema's, toets periodes en feestdagen worden hierin opgenomen.

Vanuit de jaarplanning wordt het weekrooster ingevuld.

Binnen dit weekrooster is een urenverdeling aangehouden die zo dicht mogelijk bij de aangegeven tijd ligt die de verschillende methodes aangeven.

Daarnaast vinden we het belangrijk om een zo evenwichtig mogelijke verdeling tussen de verschillende leer- en vormingsgebieden te maken.

Wanneer u het concrete rooster van de groep van uw kind wilt weten, kunt u dit aan de leraar vragen.

De Grote Lier werkt volgens het vijfgedagenmodel. Dit betekent dat alle kinderen van half negen tot kwart over twee naar school gaan en samen met de leerkracht lunchen. Elk kind gaat dan minimaal 25 uur per week naar school.

Na acht schooljaren heeft het kind minimaal 7520 uur onderwijs genoten.

3.6 Buitenschoolse activiteiten voor kinderen

Sport

We krijgen op school regelmatig uitnodigingen om deel te nemen aan toernooien en sportieve evenementen op woensdagmiddag of in de vakanties. Kinderen die hier belangstelling voor hebben, mogen in een schoolteam spelen. Deze activiteiten worden door de leraren gestimuleerd.

Een sporttoernooi tijdens schooluren heeft niet onze voorkeur, omdat niet alle kinderen uit een groep aan het toernooi deelnemen. Dit is lastig voor de schoolorganisatie.

Excursies

De school krijgt jaarlijks een aantal aanbiedingen voor excursies.

Gekoppeld aan de belevingswereld van de kinderen of aan de leerstof worden de excursies geselecteerd. De excursies zijn per jaar verschillend en vinden altijd onder begeleiding van de leraar en eventueel ouders plaats. Voorbeelden van excursies zijn: Ixperium (experimenteren met ICT-toepassingen), bezoeken van verschillende musea, vuilverbranding Dar.

Schooltuin

De leerlingen van groep 6 werken samen met de leerkrachten en vrijwilligers in de schooltuin.

Door het werken in de tuin worden diverse vaardigheden, bv samenwerken, spelenderwijs geoefend. Tijdens het tuinieren doen de kinderen ook veel kennis op over de natuur.

3.7 Schoolbibliotheek

De Grote Lier heeft een schoolbibliotheek. De bibliotheek omvat vijf boeken per kind van nul tot en met twaalf jaar.

De kinderen van onze school kunnen hier op maandag-, woensdag-, en donderdagmiddag terecht. Het beheer is in handen van bibliotheekouders, zij verzorgen de uitleen en spelen in op thema's die op school spelen. Onze schoolbibliotheek wordt door BiblioPlus up to date gehouden.

De schoolbibliotheek is op woensdag van twee uur tot half drie open voor alle kinderen uit Molenhoek.

Naast deze mooie bibliotheek hebben verschillende groepen een klassenbibliotheek waar de kinderen dagelijks uit kunnen lezen.

3.8 Nieuwe leerlingen in de school

De plaatsing van een kind op school.

Jaarlijks rond februari, is er op verschillende momenten open huis met een rondleiding voor ouders/verzorgers van nieuwe leerlingen. Een week later volgt dan het inschrijfmoment op school.

Zodra een kind 5 jaar wordt, is het leerplichtig en heeft het recht op onderwijs.

Voor de zomervakantie is er een kennismakings-middag voor de nieuwe leerlingen, die op de eerste schooldag na de vakantie beginnen. Zij ontvangen daarvoor een uitnodiging.

Alle kinderen, die daarna 4 jaar worden, komen meestal de dag na hun verjaardag op school.

In de periode voor de verjaardag kan het kind twee dagdelen meedraaien om kennis te maken. Kinderen die binnen 14 dagen na een zomervakantie 4 jaar worden, mogen meteen na die vakantie komen.

Kinderen volgen in principe alle lessen, die in het rooster vermeld staan.

In incidentele gevallen kan hiervan worden afgeweken, bijvoorbeeld als een kind om medische redenen niet mee mag gymmen. In zo'n geval wordt bekeken wat het beste alternatief is.

Het is helaas niet mogelijk, dat ouders zelf een groep of leraar kiezen. De leerlingen worden namelijk zoveel mogelijk gelijk verdeeld over de groepen.

In de groepen 1/2 wordt ook een evenwichtige verdeling gemaakt tussen oudste en jongste kleuters en de verdeling jongens en meisjes. Verder komen broertjes en zusjes niet bij elkaar in de groep en wordt er gekeken naar de onderwijsbehoefte van een kind.

Kinderen die van andere scholen komen, worden in principe bij ons op school aangenomen.

Om het kind de juiste begeleiding te kunnen bieden, wordt er vooraf door een MT-lid of de Interne Begeleider informatie bij de vorige school opgevraagd. Bij de inschrijving worden de ouders hiervan op de hoogte gesteld. Afhankelijk van deze informatie wordt het kind aangenomen of start er eerst een interne procedure om na te gaan of de school de gevraagde begeleiding kan bieden.

Herfstkinderen

Dit zijn de kinderen die geboren zijn in de maanden oktober, november en december. De Wet op Primair Onderwijs schrijft voor dat een kind recht heeft op een ononderbroken ontwikkeling. Een kind moet de basisschool kunnen doorlopen in acht jaar. Een eventueel langer of korter verblijf in een kleutergroep moet gebaseerd zijn op de voortgang in de ontwikkeling van individuele kinderen. De Grote Lier heeft een protocol opgesteld hoe we met deze kinderen om gaan. De leerkracht van uw kind kan u hier meer over vertellen.

3.9 Naar een andere school

Wanneer een leerling tussentijds de school verlaat vanwege verhuizing of keuze van ouders, is de school verplicht schriftelijke informatie aan de nieuwe school te verstrekken. We hanteren hier het standaardformulier "Onderwijskundig rapport bij uitschrijving" voor.

3.10 Schorsing/ Verwijdering

Leerlingen kunnen van school worden gestuurd: schorsing (voor maximaal 5 dagen) of verwijdering (voorgoed). Meestal gebeurt zo iets alleen als het kind zich ernstig misdraagt en er sprake is van wangedrag.

De beslissing over schorsing wordt genomen door de directeur.

Voordat deze beslissing wordt genomen, worden ouders en leraar gehoord.

De beslissing over verwijdering van een leerling wordt genomen door het College van Bestuur in overleg met de directeur.

De leerling wordt niet onmiddellijk van school gestuurd. De school probeert een andere school te vinden voor deze leerling. Alleen als dat niet lukt – de school moet daar tenminste acht weken zijn best voor doen – zal de school de leerling de toegang tot de school weigeren.

3.11 Maatregelen ter beperking van lesuitval

De scholen van Lijn 83 zijn aangesloten bij de zogenaamde Vervangerspool.

Vanzelfsprekend proberen we zoveel mogelijk één en dezelfde vervanger te krijgen bij afwezigheid van een leerkracht. De praktijk leert dat dit niet altijd mogelijk is.

Ondanks de Vervangerspool lukt het soms niet om een afwezige leraar te vervangen.

In die situatie hanteren wij het stappenplan voor het regelen van vervanging bij ziekte of afwezigheid van een leraar.

Het stappenplan geeft een aantal oplossingsmogelijkheden aan. Bij iedere situatie wordt er afgewogen wat de beste mogelijkheid is.

Ons uitgangspunt is om de beslissing kinderen naar huis te sturen zo lang mogelijk uit te stellen. Het stappenplan wordt regelmatig bekeken en eventueel bijgesteld ter goedkeuring aan de MR voorgelegd. Het plan is te vinden in de Wegwijzer van De Grote Lier.

3.12 Calamiteiten en protocollen

Ieder openbaar gebouw is verplicht maatregelen te nemen om moeilijke omstandigheden het hoofd te bieden. Onze school heeft daarom officieel opgeleide bedrijfshulpverleners.

De school heeft een calamiteitenplan en een in- en ontruimingsplan opgesteld. Het kan gebeuren dat zich calamiteiten in de onmiddellijke omgeving van de school voordoen, waarbij alle personen in het gebouw moeten blijven, tot de autoriteiten aangeven dat alles weer veilig is. Zowel bij problemen binnen de school als daarbuiten is de medewerking van ouders nodig.

De volgende punten zijn daarbij belangrijk.

- Bel niet naar school, om de communicatie tussen school en hulpverlenende instanties open te houden.

- Kom niet naar school opdat de toegangswegen voor hulpverlenende instanties vrij zijn.
- Luister naar de streekradio.
- Ouders die ondanks alle waarschuwingen, hun kind toch mee naar huis nemen, tekenen eerst een formulier, dat zij dit doen op eigen risico en dat de school niet aansprakelijk kan worden gesteld.

Om calamiteiten het hoofd te bieden, zijn op stichtingsniveau een aantal protocollen geschreven.

Het is te uitvoerig om deze allemaal op te nemen in de schoolgids. Op iedere school van de stichting liggen deze beleidsplannen en protocollen voor u ter inzage. Deze protocollen zijn:

- het arbobeleidsplan
- de gedragscode medewerkers Lijn 83
- algemene calamiteiten
- binnen- en buitenschoolse activiteiten
- vermoeden van huiselijk geweld
- omgaan met seksuele intimidatie
- omgaan met rouw
- schorsen en verwijderen
- overblijven en buitenschoolse opvang
- kledingvoorschriften
- convenant verwijsindex
- meldcode kindermishandeling
- convenant schoolagent

Wanneer je een school wilt zijn 'waar kinderen graag zijn en zich veilig voelen', is het belangrijk dat er afspraken gemaakt zijn over hoe we handelen in bepaalde situaties.

Protocollen beschrijven ons handelen en beschrijven de taak van school en leraar.

We noemen hier de verschillende onderwerpen en verwijzen verder naar de Wegwijzer van De Grote Lier waar deze protocollen te vinden zijn:

- stappenplan bij vervanging
- omgaan met risicoleerlingen (buiten de klas)
- beleid dyslexie
- protocol herfstkinderen
- de overgang van groep 2 naar 3
- protocol zittenblijven
- protocol groepsverdeling
- criteria voor het evalueren van een methode
- onderzoeken op eigen initiatief van ouders
- internet protocol
- onderwijs aan langdurig of regelmatig zieke kinderen
- beleidsplan hoogbegaafde leerlingen
- begeleidingsplan autisme

Voorkomen van pesten

Door de invoering van SchoolWide Positive Behavior Support (SWPBS) willen wij een veilig leef- en leerklimaat scheppen op school.

Het uitdragen van duidelijke gedragsverwachtingen en het belonen van gewenst gedrag is daarbij belangrijk.

PBS is de door de inspectie aangewezen als een methode die het pesten tegengaat. Op onze website vindt u meer informatie over SWPBS. Tevens geeft onze nieuwsbrief regelmatig informatie hierover.

Onze taak als school is:

- een klimaat scheppen waarin kinderen zich veilig voelen en serieus genomen worden;
- een luisterend oor bieden aan het kind;
- zorgen voor duidelijke schoolregels en afspraken;
- ervoor zorgen dat kinderen graag naar school komen;
- kinderen leren elkaar te accepteren.

Taak van de leraar:

- zorgt voor een open sfeer binnen de groep;
- zorgt ervoor dat kinderen vertrouwen hebben in hem/haar als leraar;
- stelt samen met de groep klassenregels vast en spreekt de groep indien nodig hierop aan;

- staat open voor problemen binnen de groep;
- neemt kinderen die gepest worden serieus;
- pakt pestgedrag meteen in de groep aan.

Bij problemen binnen de groep kan de leraar terecht bij collega's, intern begeleiders en managementteam. Ouders kunnen met hun problemen terecht bij:

- groepsleraar
- IB-er (de Interne Begeleider) Marycke van Eck heeft in schooljaar 2016-2017 de cursus coördinator Veilige School gevolgd.
- managementteam (directeur, coördinatoren onderbouw en bovenbouw)

Wordt uw probleem niet of op een onjuiste wijze opgepakt of heeft de aanpak geen resultaat, dan kan de interne contactpersoon benaderd worden.

3.13 Leefregels van de school

Ons belangrijkste uitgangspunt is dat iedereen in zijn gedrag en activiteiten ervoor zorgt dat hij de ander niet stoort.

Met deze basisregel wordt voorkomen dat alles in regels vastgelegd moet worden. Het vraagt van alle betrokkenen een grotere verantwoordelijkheid ten opzichte van het eigen gedrag. Deze basisregel hangt samen met drie anderen in de aula van de school:

- Voor groot en klein zullen we aardig zijn.
- Ik zorg ervoor dat ik een ander niet stoort.
- Breng jezelf en anderen niet in gevaar en doe voorzichtig met elkaar.
- Door goed voor onze spullen te zorgen, zijn ze weer bruikbaar voor morgen.

Ieder schooljaar worden in de eerste twee weken, per groep leef- en gedragsregels opgesteld. De kinderen bepalen samen met de leraar welke aspecten belangrijk zijn om er een fijne gezellige groep van te maken. De afspraken worden op papier vastgelegd en door alle betrokkenen ondertekend.

Elke twee weken staat een gedragsregel centraal. Het gewenst gedrag wordt ingeoefend en beloond. Per groep werken de kinderen aan een groepsbeloning. Samen werken alle kinderen aan een schoolbeloning. In de Tierelier Info wordt vermeld welke gedragsregel centraal staat.

Daarnaast zijn er een aantal leefregels die concreet omschrijven wat er van kinderen, leraren en ouders verwacht wordt. Deze leefregels hebben we hier op een rij gezet.

- Tien minuten voor schooltijd houdt een leraar toezicht op het schoolplein.
- Bij de eerste zoemer (10 minuten voor aanvang: groepen 1-2, 5 minuten voor aanvang: groepen 3 t/m 8) mogen kinderen en ouders naar binnen. Bij de tweede zoemer, om 8.30u, beginnen de lessen. Drie keer te laat komen betekent 15 minuten nablijven.
- De gymkleding zit in een gymtas, gymschoenen zijn verplicht.
- Na de laatste gymles van de week worden de gymspullen mee naar huis genomen om gewassen te worden (voor de kleuters na de gymles in de grote gymzaal; de gymschoenen van de kleuters blijven op school omdat bij slecht weer er niet buiten gespeeld wordt, maar in het speellokaal.)
- Mobiele telefoons van kinderen mogen in de school niet aan staan. Als kinderen een mobiele telefoon meenemen naar school leveren ze die in bij de leerkracht tot het einde van de schooldag.
- Stepjes, skeelers, skateboards en dergelijke mogen niet de school in.
- Als kinderen met de fiets naar school komen, worden de fietsen in het fietsenrek of op de daarvoor aangewezen plaats gezet. Er is beperkte ruimte voor het stallen van de fietsen. Overweeg of het noodzakelijk is dat uw kind op de fiets naar school gaat. Elk jaar bij het begin van het schooljaar wordt het gebied aangegeven waarbinnen leerlingen geacht worden lopend naar school te gaan.

Kleding op school

Geregeld is er publiciteit rond kledingvoorschriften op school. Zoals bekend, kan iedere beperking ook discriminerend zijn, de vrijheid van meningsuiting of vrijheid van godsdienst aantasten.

Met andere woorden: voor iedere regel 'tegen' is wel weer een argument 'voor'.

Graag hanteren wij daarom binnen de scholen van onze stichting de volgende beleidsregel:

Wij spreken de verwachting uit, dat ouders/ verzorgers hun kind(eren) op een verzorgde, hygiënische manier kleden, zonder dat anderen zich hieraan hoeven te storen. Daarnaast accepteren wij geen gezicht bedekkende kleding zodat tijdens de communicatie de gezichtsuitdrukking en de articulatie van de betrokkenen kunnen worden waargenomen en er gecontroleerd kan worden wie zich binnen het schoolgebouw bevindt.

Vernielen eigendom school

Indien een leerling moedwillig ruw met schoolmaterialen omgaat waardoor er schade ontstaat, wordt u als ouder gevraagd om de schade te vergoeden.

Mocht u vragen hebben over de leefregels van de kinderen op school, dan kunt u terecht bij de groepsleraar van uw kind.

Integriteitscode

We gaan er vanuit dat medewerkers van Lijn 83 of medewerkers van relaties van Lijn 83 die voor onze scholen werkzaamheden verrichten, transparant en integer handelen.

Op dat handelen zijn we aanspreekbaar en kunnen we uitleggen wat we doen.

We doen zaken met elkaar op basis van eerlijkheid, vertrouwen en duidelijke afspraken. We houden ons woord. Als een afspraak toch op belemmeringen stuit, leggen we dat uit. Totdat een nieuwe afspraak is gemaakt, blijft de oude in stand. Het is goed om af te spreken wat we onder transparant en integer handelen precies verstaan.

Daarom is er binnen Lijn 83 een Integriteitscode Lijn 83 vastgesteld waarin we een aantal relevante zaken rondom bijvoorbeeld omgaan met elkaar, scheiding van werk en privé, nevenfuncties, sponsoring en relatiegeschenken met elkaar afspreken.

Mocht u van mening zijn dat er niet conform deze code gehandeld wordt, dan kunt u dat melden bij de voorzitter van het College van Bestuur van lijn 83.

Deze is bereikbaar via:

telefoon: 0485-540939

e-mail: info@lijn83po.nl

of per post: Stichting Lijn 83, Postbus 184, 6590 AD Gennep.

Mocht u uw melding liever buiten Lijn 83 doen, dan kan dat ook en wel bij de externe Vertrouwenspersoon Integriteit (VPI).

Voor Lijn 83 is dat mw. Ine Segers van BCO Onderwijsadvies.

Zij is bereikbaar via:

telefoon: 06-17864691

e-mail: inesegers@bco-onderwijsadvies.nl

of per post: Wylrehof 11, 5912 PM Venlo.

Mw. Ine Segers is tevens de externe vertrouwenspersoon voor Lijn 83 als het gaat om de andere regeling die binnen Lijn 83 is vastgesteld en die betrekking heeft op een vermoeden van een misstand.

De Regeling melden van een vermoeden van een misstand binnen Lijn 83 beschrijft op welke wijze medewerkers van Lijn 83, en ook ouders van kinderen op de scholen van Lijn 83, hun vermoeden van een misstand kenbaar kunnen maken.

Onder misstand wordt dan verstaan een 'wantoestand' of 'maatschappelijk onrecht' waarbij het gaat om (vermoedens van) schendingen (situaties, omstandigheden, handelingen gebeurtenissen) van voldoende ernst en zwaarte om van een misstand te kunnen spreken. Er zijn dus twijfels over de rechtmatigheid van het handelen van de ander(-en). Deze regeling staat ook wel bekend als 'klokkenluidersregeling', maar de regeling is binnen Lijn 83 in eerste instantie juist niet gericht op het extern 'luiden van de klokken' maar beoogt juist misstanden zo mogelijk eerst intern bespreekbaar te maken en op te lossen.

Voor deze regeling geldt dat de voorzitter van het College van Bestuur of de voorzitter van de Raad van Toezicht de eerste personen zijn waarbij u met uw melding terecht kunt. Voor contactgegevens zie boven bij de Integriteitscode.

Mocht u echter vinden dat de interne procedure niet voldoende waarborgen biedt, kunt u uiteraard altijd terecht bij de externe Vertrouwenspersoon Integriteit (VPI).

Voor contactgegevens van deze vertrouwenspersoon VPI, zie boven bij de Integriteitscode.

Klachtenprocedure

Heeft u een klacht, een vraag of een opmerking, kom er dan meteen mee en blijf er niet mee rondlopen. De klacht kan gaan over (seksuele) intimidatie, agressie, pesten, kwaliteit of beleid van het onderwijs, of andere omstandigheden die bij u onvrede oproepen. In veel voorkomende gevallen kan een gesprek uitkomst bieden. Mocht dat niet het gewenste resultaat opleveren, dan zijn er een aantal stappen die genomen kunnen worden, waarbij de meeste problemen kunnen worden opgelost.

De Stichting Lijn 83 primair onderwijs heeft de klachtenregeling zoals geadviseerd door de Stichting Onderwijsgeschillen.

Tevens is Lijn 83 en daardoor ook onze school, aangesloten bij de klachtencommissie van deze stichting.

Contactgegevens:

Landelijke Klachtencommissie Onderwijs LKC

Stichting Onderwijsgeschillen

Postbus 85191

3508 AD Utrecht

Telefoon: 030-2809590

Website: <https://onderwijsgeschillen.nl/>

Email: info@onderwijsgeschillen.nl

De volledige tekst van de Klachtenregeling vindt u zowel op de site van onze school als op de site van Stichting Lijn 83 primair onderwijs <http://www.lijn83po.nl/>

Interne vertrouwenspersonen:

Elke school van onze stichting beschikt over minimaal één interne vertrouwenspersoon.

Aan onze school zijn twee vertrouwenspersonen verbonden:

Astrid Leenhouders (leerkracht)

Lieneke Roberts (ouder)

De interne vertrouwenspersonen hebben de taak om ouder(s) / verzorger(s), leerlingen en leerkrachten wegwijs te maken wanneer zij een klacht hebben, maar bemiddelen zelf niet. Jaarlijks maken de interne vertrouwenspersonen een verslag voor het bevoegd gezag, waarin anoniem het aantal en de afhandeling van de klachten is beschreven.

Externe vertrouwenspersoon:

Bovendien heeft het bestuur van Stichting Lijn 83 primair onderwijs voor al scholen die onder deze stichting vallen, een overeenkomst afgesloten met de GGD Limburg Noord voor de functie van externe vertrouwenspersoon. De externe vertrouwenspersoon begeleidt en ondersteunt ouders en leerlingen bij de behandeling van klachten en zijn onafhankelijk van Lijn 83 en de scholen.

Contactgegevens:

Secretariaat Gezondheid GGD Noord Limburg

Drie decembersingel 50

5921 AC Venlo

Telefoon: 088-1191291

Website: www.ggdlimburgnoord.nl/

Email: secretariaatgezondheid@vrln.nl

Procedure:

Wanneer er vragen, klachten of problemen zijn, dan is de procedure als volgt:

- U neemt eerst contact op met de betreffende leraar of leraren (of andere medewerker) van de school.
- Vindt u geen gehoor bij de leraar of kunt u samen het probleem niet oplossen, dan gaat u met de klacht of het probleem naar de directie.
- Blijft uw klacht of probleem bestaan, dan kunt u die voorleggen aan onze interne vertrouwenspersoon/ één van de 2 interne vertrouwenspersonen van onze school. Er zal op korte termijn een gesprek plaatsvinden.

- Indien u de externe vertrouwenspersoon wenst in te schakelen, kan dat door contact op te nemen met het secretariaat van de GGD Noord Limburg. Deze zullen dan de externe vertrouwenspersoon inlichten om zo spoedig mogelijk contact met u op te nemen.
- U heeft de mogelijkheid om een klacht in te dienen bij het bevoegd gezag (het bestuur van Lijn 83) of bij de genoemde klachtencommissie Onderwijsgeschillen.
Een klacht wordt door de klager schriftelijk ingediend en ondertekend. De klacht bevat tenminste:
 - de naam en adres van de klager
 - dagtekening
 - een omschrijving van de klacht.
- Het bestuur van Lijn 83 kan de klacht zelf afhandelen, indien zij van mening is dat de klacht op eenvoudige wijze kan worden afgehandeld. In andere gevallen verwijst het bestuur van Lijn 83 de klager naar de vertrouwenspersoon of klachtencommissie.
- De klachtencommissie doet een uitspraak over de gegrondheid van de klacht en adviseert het bestuur van Lijn 83 over eventuele maatregelen.

Besluitvorming over de klacht:

Het bestuur van Lijn 83 deelt uiterlijk 4 weken na ontvangst van het advies van de klachtencommissie aan de klager, de aangeklaagde, de directeur van de school en de klachtencommissie mede of hij het oordeel over de gegrondheid van de klacht deelt en of hij passende maatregelen treft.

4. DE LEERLINGENZORG OP ONZE SCHOOL

4.1 Samenwerking met educatieve partners

Een school staat niet op zichzelf, maar werkt nauw samen met diverse instanties zoals GGD, schoolmaatschappelijk werk, onderwijsbegeleidingsdienst, politie, kinderopvang en voortgezet onderwijs. Voor de school zijn dat de educatieve partners. Samenwerking met deze educatieve partners is een krachtig middel om de ontwikkeling van kinderen te volgen en te stimuleren.

Onze visie op die samenwerking luidt als volgt: De samenwerking richt zich op het versterken van ontwikkelingskansen van kinderen op alle gebieden. Samen met de educatieve partners realiseren we een leer- en leefomgeving die uitdagend en ondersteunend is voor de ontwikkeling van kinderen. Samen met anderen realiseren we een doorgaande lijn in school, opvang en buitenschoolse activiteiten. En we zorgen voor een doorgaande lijn in de koppeling van onderwijs, opvang en zorg. Opvoedingsproblemen bij kinderen worden teruggedrongen door preventie en afstemming. Op onze school worden kansen van kinderen vergroot door tijdige signalering en bestrijding van ontwikkelingsachterstanden.

Samen met educatieve partners bereiden we kinderen van 0 tot 12 jaar voor op maatschappelijke deelname en goed burgerschap.

De school heeft de mogelijkheid om educatieve partners in te schakelen om de zorg en begeleiding van kinderen zo goed mogelijk vorm te geven. Aan ouders wordt vooraf om toestemming gevraagd als het gaat om onderzoek of observatie van hun kind. Ouders hebben zelf ook de mogelijkheid om externe hulp in te schakelen, voor bijvoorbeeld vragen of begeleiding rondom de ontwikkeling en opvoeding van hun kind. Het is raadzaam om dit met de school te bespreken, zodat er afstemming plaatsvindt tussen school, thuis en eventuele externen. Ten aanzien van signalering, diagnostisering en advisering door derden hebben alle scholen binnen Lijn 83 de volgende afspraken gemaakt:

- De extern deskundige is geregistreerd bij een beroepsvereniging van psychologen en/of orthopedagogen.
- De extern deskundige beschikt over voldoende expertise ten aanzien van het onderwijskundig en opvoedkundig handelen en deze expertise moet aantoonbaar zijn.
- Het betreft een breder psychologisch onderzoek waarbij naar het hele kind gekeken wordt en niet alleen intelligentie vastgesteld wordt.
- Het onderzoek vindt plaats in belang van het kind en dient daar ook op gericht te zijn.
- De school is alleen dan bereid het advies van een extern deskundige op te volgen indien deze naast gegevens bij de ouders ook pedagogische/ didactische gegevens bij de school heeft ingewonnen en deze terug te vinden zijn in het verslag en/of adviesrapport.
- Bij het advies wordt mede rekening gehouden met de mogelijkheden binnen de school en de onderwijskundige en pedagogische aansluiting.
- De extern deskundige moet bereid zijn om het adviesrapport mondeling op school te komen toelichten en eventueel handvatten voor de praktijk te geven.
- De kosten van een dergelijke procedure worden niet door de school vergoed tenzij het initiatief voor het onderzoek en advies vanuit de school (met instemming van de directie) is genomen.

Soms komt het voor, dat ouders op eigen initiatief of op advies van bijvoorbeeld de medische wereld een eigen onderzoek voor hun kind laten verrichten. In ons zorgplan staat de procedure hoe onze school omgaat met onderzoek op initiatief van ouders. De school wil open staan voor de informatie die uit het onderzoek voortkomt. Dit betekent echter niet dat de adviezen die gegeven worden in een extern onderzoek als vanzelfsprekend door de school worden uitgevoerd.

Bijles voor kinderen van De Grote Lier

Op onze school hebben we te maken met bijles voor kinderen die is geregeld door ouders/verzorgers. Hiervoor hebben we een aantal regels opgesteld.

Ons uitgangspunt is dat extra ondersteuning zoveel mogelijk binnen het groepsgebeuren en door de eigen leerkracht plaatsvindt.

Als ouders zelf bijles voor hun kind organiseren, vindt dit bij voorkeur plaats na schooltijd.

In overleg kan de school bijles onder schooltijd toe staan.

De leerkracht, Intern Begeleider en directeur worden in dat overleg betrokken.

Doel en noodzaak moeten helder zijn. Maatgevend is de aanvulling op ons onderwijsaanbod en de (specifieke) onderwijsbehoeften van het kind.

Regels:

- De begeleiding wordt gegeven door een specialist die daarvoor is opgeleid.
- Overleg en afstemming met de leerkracht en/of intern begeleider wordt vooraf besproken.
- De begeleiding gaat in samenspraak met de leerkracht. De leerkracht is leidend.
- De begeleiding sluit aan bij de ontwikkelingsdoelen van de school voor het betreffende kind.
- De begeleiding sluit aan bij de onderwijsmethoden die in de groep gebruikt worden.
- De begeleiding sluit aan bij de aanpak van de leerkracht en bij de methode strategieën.
- Begeleiding onder schooltijd mag niet ten koste gaan van het groepsprogramma. De begeleiding komt altijd in plaats van onderdelen uit het groepsprogramma. Hiervoor is naderhand geen compensatie.

4.2 Het volgen van de ontwikkeling van de kinderen in de school

Bij de begeleiding van kinderen willen we zoveel mogelijk aansluiten bij hun ontwikkeling.

Daarbij gaan we uit van de beginsituatie. Het vaststellen hiervan is van groot belang om de instructie af te kunnen stemmen op de behoefte van het kind.

Dit gebeurt door observatie en het afnemen van methode gebonden en methodeonafhankelijke toetsen.

De methode- onafhankelijke toetsen zijn voornamelijk Cito-toetsen.

Elke leraar heeft een signalering- en leerlingenklapper waarin de leerresultaten, vorderingen en andere gegevens over de persoonlijke ontwikkeling van de leerlingen worden genoteerd.

Voor de groepen 1 en 2 worden de gegevens van de observaties drie keer per jaar vastgelegd in de registratieklapper. Als een kleuter bij ons op school komt, wordt het Entreeformulier ingevuld, om zo vanuit de beginsituatie van het kind te kunnen starten.

Vanaf groep 1 krijgen de leerlingen 2 x per jaar, in februari en juni, een rapport waarin verslag wordt gedaan over de ontwikkeling van het kind.

De tien- minuten gesprekken zijn evenredig verdeeld over het schooljaar. In oktober en maart worden alle ouders uitgenodigd.

In oktober worden de resultaten tot dan en het welbevinden van het kind met ouders besproken.

In maart gaat het gesprek over het rapport.

In juli vinden de gesprekken plaats op verzoek van ouders of leraar.

4.3 De speciale zorg voor kinderen met specifieke behoeften

Uitgangspunten

We willen een school zijn waar kinderen en leraren graag zijn. Dit betekent dat we streven naar onderwijs op maat.

Hierbij is het belangrijk dat kinderen vertrouwen hebben in hun eigen kunnen en eigen mogelijkheden. Dat zij de kans krijgen om zelf te kiezen en beslissingen te nemen en opgroeien in een veilige omgeving waarbinnen zij zich gerespecteerd voelen. Met andere woorden: het gaat hier om competentie, autonomie en relatie.

Het Zorgplan

“De basisschool dient zoveel mogelijk alle leerlingen in het onderwijs de zorg te geven waaraan zij behoefte hebben.” Dit staat in de inleiding van ons zorgplan. Het zorgplan is een document waarin heldere afspraken staan om de kwaliteit van zorg aan kinderen te waarborgen. Het geeft een beeld van onze manier van werken met kinderen, waaronder hen die een speciale pedagogische en didactische aanpak nodig hebben.

Dit document is in iedere groep aanwezig en ouders kunnen dit altijd inzien.

De Interne Begeleiding

Onze school heeft twee Interne Begeleiders (IB-ers) te weten Corine Peters en Marycke van Eck. Zij begeleiden de groepen 1 tot en met 8. De interne zorg is vastgelegd in procedures zorgverbreding en een taakomschrijving voor zowel leraar als IB-er.

Binnen de interne begeleiding werken we aan een ontwikkeling van probleemoplossing naar proces-begeleiding. We willen niet enkel denken in termen van tekorten en of achterstanden. We willen ons richten op hetgeen kinderen nodig hebben om de volgende ontwikkelingsstap te kunnen zetten. Die onderwijsbehoeften kunnen verschillend zijn. Het werken met een groepsplan komt tegemoet aan die verschillen en werkt preventief. Leerlingen met vergelijkbare onderwijsbehoeften worden gegroepeerd. De leraar maakt op die manier, binnen zijn groep, drie subgroepen. Binnen deze groepen zijn alle kinderen, dus ook de kinderen met een handelingsplan, opgenomen.

De indeling wordt gemaakt op grond van de instructiebehoefte van kinderen: leerlingen die instructie-afhankelijk zijn, of leerlingen die nauwelijks instructie nodig hebben (instructie-onafhankelijk) of leerlingen die alleen de basisinstructie nodig hebben (instructie-gevoelig). Uitgangspunt bij het groepsplan is dat de leraar het plan zelfstandig uitvoert, overzicht over het geheel van zijn groep houdt en een duidelijk beeld krijgt van de mogelijkheden en ontwikkelingen van de kinderen. Het eigenaarschap van zowel proces als eventueel probleem ligt bij de leraar.

De rol van de IB-er is die van gesprekspartner en coachen bij de uitvoering van bijv. het groepsplan.

4.4 Leerling besprekingen

De IB-er bespreekt twee keer per jaar de kinderen met de leraar aan de hand van het groepsplan.

Aan het einde van het schooljaar vindt de overdracht met de volgende leraar plaats.

Voor de herfstvakantie vindt een gesprek plaats waarin het groepsplan besproken wordt en waarbij met de leraar van het vorig schooljaar een terugkoppeling plaatsvindt.

De nadruk ligt hierbij op de sociaal-emotionele ontwikkeling. Bij deze gesprekken is de IB-er aanwezig.

De klassenleraar kan om een individuele leerlingbespreking vragen.

Hij geeft hierbij aan wat het probleem is en welke hulpvraag er ligt.

Daarnaast kan de IB-er vanuit de gegevens, die uit de leerlingenklapper naar voren zijn gekomen, aangeven dat hij nog andere kinderen uit de groep wil bespreken.

Afhankelijk van het aandachtspunt worden er afspraken gemaakt voor de verdere begeleiding van de leerling.

Deze afspraken kunnen resulteren in een specifieke aanvulling binnen het groepsplan en mocht dit niet voldoende zijn dan kan het nodig zijn een individueel handelingsplan te maken.

Een handelingsplan geeft aan welk doel de leraar met het kind wil bereiken binnen een periode van bijvoorbeeld 6 weken. Tevens wordt aangegeven op welke manier en met welke hulpmiddelen dit doel kan worden bereikt.

Dit handelingsplan wordt door de ouders ondertekend voor gezien.

Na een periode van zes weken vindt er een evaluatiebespreking plaats waarbij het handelingsplan, indien nodig, bijgesteld wordt. Ook hier is de IB-er bij betrokken.

Dit zijn tussentijdse leerlingenbesprekingen.

De leraar kan altijd, buiten de ingeroosterde leerlingenbesprekingen om, een afspraak maken met de IB-er.

Het HGPD formulier helpt de leraar om een kind goed in kaart te brengen. HGPD staat voor Handelings Gerichte Proces Diagnostiek. Met behulp van het HGPD formulier kijkt de leraar samen met de IB-er naar de leerling kenmerken en de omgevingskenmerken van binnen en buiten de school. Het HGPD-formulier brengt het kind volledig in kaart. Hierbij is extra aandacht voor belemmeringen, maar vooral voor de mogelijkheden en de kansen om oplossingen te vinden. Werken vanuit HGPD betekent kijken naar kansen en gericht zijn op de vraag hoe de leraar op korte termijn met actiepunten aan de slag kan.

Van iedere leerling wordt een dossier bijgehouden. Daarin worden het inschrijfformulier, de toets gegevens en het archiefrapport bewaard. De groepsleraar beheert de mappen van zijn groep. Speciale onderzoekgegevens en handelingsplannen worden in de dossiermappen van de IB-er bewaard. Ouders kunnen op school de gegevens van hun kind inzien.

Met behulp van het Leerling en Onderwijs Volgsysteem (L.O.V.S.) wordt de ontwikkeling van elke leerling nauwlettend gevolgd om zorg op maat te kunnen geven. Leerling en ouders hebben recht op een professionele aanpak en houding van de leraar.

Door onderwijs aan te passen aan de verschillen bij kinderen, proberen wij zoveel mogelijk te voorkomen dat kinderen naar het Speciaal Basisonderwijs gaan.

Indien verblijf op het regulier basisonderwijs in het belang van de ontwikkeling van het kind niet langer wenselijk is, wordt met de boven schoolse zorgcoördinator besproken welke stappen er gezet kunnen worden. Alle stappen worden gezet nadat u als ouder/verzorger geïnformeerd bent en met toestemming van u als ouder/verzorger.

We zien de structuur van Interne Begeleiding op onze school als een mogelijkheid om te leren van en met elkaar.

De IB-ers hebben een aantal keer per jaar consultatiebesprekingen met de orthopedagoge en leerlingbegeleider van BCO-Onderwijsadvies. Binnen deze besprekingen kunnen leraar en IB-er advies vragen over de begeleiding van kinderen.

Daarnaast worden de besprekingen gebruikt als deskundigheidsbevordering voor de IB-er en kan feedback op hun handelen gegeven worden.

Als de school onvoldoende zicht heeft op de problemen van een leerling kan deze leerling na overleg met de leerlingbegeleider van het BCO aangemeld worden voor nader onderzoek bij het BCO. Dit gebeurt altijd met toestemming van de ouders. Per jaar is er een beperkt aantal aanmeldingen mogelijk.

4.5 School en hulp

In sommige situaties is de consultatiebespreking onvoldoende of niet de juiste plek om de problemen van de individuele leerling naar voren te brengen. Dan kunnen we een beroep doen op “School en Hulp” of het Netwerkoeverleg.

Hierbij werken de school, het Bureau Jeugdzorg en (school)maatschappelijk werk samen om problemen te voorkomen en leerlingen te begeleiden en te verwijzen naar de reguliere hulp.

Het initiatief kan door de school genomen worden maar het gebeurt ook dat school benaderd wordt door Bureau Jeugdzorg. Wanneer uw kind tijdens een bijeenkomst van dit team wordt besproken, zal aan u toestemming worden gevraagd. Samen met u wordt bekeken op welke manier hulp geboden kan worden

Het Kernteam

Het kernteam is een multidisciplinair team van gemeentelijke en eerstelijnsprofessionals die inwoners met een hulpvraag van advies en ondersteuning kunnen voorzien. Binnen het Kernteam is jeugdexpertise aanwezig. Ook wanneer u vragen heeft over jeugdzorg en jeugdhulp kunt u zich bij het Kernteam melden.

Het Kernteam is tijdens kantooruren telefonisch bereikbaar via de gemeente (024) 6969111 of per e-mail via kernteam@mookendam.nl

Verwijsindex

Vanaf 1 januari 2010 werkt iedere gemeente met een verwijsindex.

De verwijsindex is een digitaal systeem waarin hulpverleners en begeleiders kunnen aangeven dat zij zich zorgen maken over een kind of jongere tot en met 23 jaar. De verwijsindex houdt bij of meerdere organisaties contact hebben met hetzelfde kind en zorgt ervoor dat betrokken hulpverleners zo vroeg mogelijk met elkaar in contact komen en de hulp op elkaar afstemmen. Een melding gebeurt nooit zonder medeweten van de ouder.

Voor verdere informatie verwijzen we naar de website www.verwijsindex-nml.nl

Schoolmaatschappelijk werk

Onze schoolmaatschappelijk werker Naline Verbeet komt één keer per maand op De Grote Lier. Zij werkt onafhankelijk van de school in het belang van het kind.

Wat kunt u van schoolmaatschappelijk werk verwachten?

Schoolmaatschappelijk werk is er voor **kinderen** die niet goed functioneren op school of thuis en extra ondersteuning en aandacht nodig hebben. Bijvoorbeeld:

- Het kind wordt gepest.
- Het kind zit niet lekker in z'n vel.
- Het kind komt niet goed voor zichzelf op.
- De ouders zijn gescheiden en het kind heeft er last van.

- Bij rouwverwerking of ziekte van bv. familieleden.

Daarnaast kunt u als **ouder** vragen hebben over uw kind en de opvoeding. Bijvoorbeeld:

- Uw kind luistert niet, of alleen als u flink boos wordt.
- Uw kind heeft geen vriendjes.
- Uw kind is zo stil, of juist heel druk.
- Uw kind slaapt slecht en komt 's avonds steeds uit bed.

Ook kan het zijn dat **school** vragen heeft over de resultaten en/of het gedrag van uw kind. Om de zorg van school aan uw kind zo optimaal mogelijk te kunnen bieden, is het goed om zicht te krijgen op het gedrag van uw kind thuis en hoe u als ouder daar tegenaan kijkt.

In al deze situaties kan schoolmaatschappelijk werk een rol vervullen. Om samen met u, school en uw kind te bekijken waardoor het met uw kind minder goed gaat dan verwacht. En natuurlijk vooral om samen te bekijken wat er gedaan kan worden om uw kind weer in ontwikkeling te brengen. Soms zijn een paar tips of een klein aantal gesprekken al voldoende om zelf verder te kunnen.

Soms is meer of andere hulp nodig. In dat geval kan de maatschappelijk werkster u verwijzen naar een passende instantie en helpen bij de aanmelding.

Voor u als ouder zijn er geen kosten aan verbonden. En, wat nog het belangrijkste is, als u ingrijpt als vragen of zorgen nog maar kort bestaan, kunt u grote problemen in de toekomst vóór blijven!

Via de Tierelier Info kunt u lezen wanneer Naline Verbeet spreekuur houdt. Zij is ook bereikbaar via Synthese Maasduinen, Maasstaete 114, 6585 CE Mook, tel. 024-8909480 of via n.verbeet@synthese.nl.

4.6 Invoering meldcode huiselijk geweld en kindermishandeling

In de gezondheidszorg, het onderwijs, de kinderopvang, de maatschappelijke ondersteuning, jeugdzorg en de politie kun je te maken krijgen met slachtoffers van huiselijk geweld of kindermishandeling.

Om hier adequaat op te reageren is de meldcode huiselijk geweld en kindermishandeling ontwikkeld.

Onderzoek heeft uitgewezen dat professionals die werken met een meldcode drie keer zo vaak ingrijpen als collega's die zo een code niet gebruiken.

Beroepskrachten zijn vanaf 1 juli 2013 verplicht deze meldcode te gebruiken bij signalen van geweld.

Dat betekent niet dat er sprake is van een meldplicht; de beslissing om vermoedens van huiselijk geweld wel of niet te melden wordt in het overleg tussen de leerkracht, de intern begeleider en eventuele externe deskundigen en uiteindelijk door de directeur genomen.

Medewerkers zijn geschoold om de meldcode goed in te zetten.

De meldcode beschrijft in vijf stappen, wat een leerkracht moet doen bij vermoedens van huiselijk geweld.

Stap 1: In kaart brengen van signalen.

Stap 2: Overleggen met een collega en eventueel raadplegen van externe deskundigen van het Advies- en Meldpunt Kindermishandeling (AMK) of het Steunpunt Huiselijk Geweld (SHG).

Stap 3: Gesprek met betrokkene(-n).

Stap 4: Wegen van het geweld / de mishandeling.

Stap 5: Beslissing directeur; hulp organiseren of melden.



4.7 Dyslexie

Dyslexie is een taalstoornis van neurologische aard die het lezen, spellen, schrijven maar ook dikwijls de mondelinge taal beïnvloedt.

Dyslectische kinderen hebben vooral problemen met de woordherkenning (lezen) en/of schriftbeeldvorming (spelling). De automatisering van de vaardigheden die hiervoor nodig zijn, verloopt zeer moeizaam.

Dyslexie verdwijnt niet, maar kan wel op een effectieve manier aangepakt worden.

Met een vroegtijdige signalering, gericht leesonderwijs, uitbreiding van instructietijd en inzetten van hulpmiddelen kunnen dyslectische kinderen leren met hun problemen om te gaan.

Onze school werkt met het Protocol Leesproblemen en Dyslexie ontwikkeld door het Expertisecentrum Nederlands.

Dit protocol geeft aan op welke momenten welke vaardigheden getoetst moeten worden en op welke manier de extra begeleiding ingezet moet worden.

De observatiepunten worden vanaf groep 1 aangegeven.

Door het inzetten van het Protocol krijgen kinderen hulp op maat en kunnen leesproblemen verminderd of voorkomen worden. Het biedt leraren houvast bij het vroegtijdig onderkennen en aanpakken van leesproblemen.

Wanneer de achterstand op het gebied van lezen ook na een intensieve begeleiding groot blijft, krijgt het kind extra faciliteiten. Denk hierbij aan een leesmaatje, extra leestijd bij verwerkingen en toetsen, het voorlezen van toetsen door de leraar, het vergroten van teksten, gebruik maken van auditieve ondersteuning, werken op de computer. Deze hulpmiddelen worden in overleg met het kind ingezet.

Voor het vastleggen van deze afspraken wordt de dyslexiekaart gebruikt. Leerling en leraar ondertekenen de gemaakte afspraken.

Een dyslexiekaart wordt altijd in overleg met de intern begeleider ingezet.

In het voortgezet onderwijs worden veel kinderen in het eerste jaar onderzocht en krijgen dan een dyslexieverklaring. Deze verklaring heeft die school nodig om de extra faciliteiten te kunnen bieden zeker met het oog op het eindexamen.

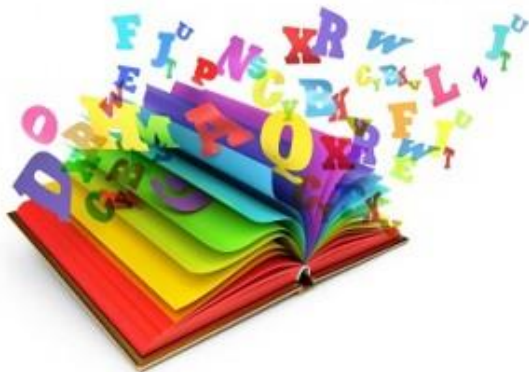
Voor de basisschool ligt dit anders. De begeleiding die wij geven is niet afhankelijk van een dyslexieverklaring.

In sommige gevallen zijn de leesproblemen dermate complex en hardnekkig dat hulp van buitenaf noodzakelijk is.

In zo'n situatie weet de school niet hoe het kind het best begeleid kan worden en wordt er in overleg met ouders gekozen voor een onderzoek door BCO-Onderwijsadvies.

Wanneer de school niet handelingsverlegen is, maar ouders toch middels een onderzoek willen weten of hun kind dyslectisch is, is dat natuurlijk mogelijk. De kosten van dit onderzoek zijn in dit geval voor de ouders.

In het protocol "Onderzoek op eigen initiatief van ouders" omschrijven we hoe de school omgaat met adviezen die voortkomen uit zo'n onderzoek.



Per 1 januari 2015 is de nieuwe Jeugdwet (Transitie Jeugdzorg) van kracht; de gemeente is verantwoordelijk voor de vergoeding van het onderzoek naar Ernstige Enkelvoudige Dyslexie (EED) en de eventuele behandeling van dyslexie.

Overleg met school voorafgaand aan aanmelding is belangrijk omdat niet alle kinderen voldoen aan de gestelde criteria.

4.8 Passend Onderwijs voor elk kind

Passend Onderwijs Noord-Limburg

Passend Onderwijs is op 1 augustus 2014 in werking getreden. Schoolbesturen hebben voor de bij hen aangemelde kinderen zorgplicht en zijn verantwoordelijk voor passend onderwijs. Het belangrijkste doel is: voor alle leerlingen, zo thuisnabij mogelijk, de beste onderwijsplek te bieden. Passend onderwijs betekent dat het onderwijs voor iedere leerling passend is bij zijn of haar onderwijsbehoefte en mogelijkheden. Goed onderwijs vormt hiervoor de basis. Het fundament is basisondersteuning binnen het reguliere basisonderwijs.

De basisondersteuning voor alle leerlingen in ons samenwerkingsverband bestaat uit:

Extra ondersteuning voor leerlingen

- die niet goed kunnen lezen (dyslexie),
- die niet goed kunnen rekenen (dyscalculie),
- met een lagere intelligentie dan gemiddeld,
- met een hogere intelligentie dan gemiddeld,
- met een hulpvraag op het gebied van gedrag (lichte mate).

Dit betekent op schoolniveau:

- begeleiding van leerkrachten, zodat zij de leerlingen zo goed mogelijk kunnen helpen in de klas,
- duidelijke afspraken over de veiligheid op school,
- duidelijke afspraken met gemeenten wat betreft jeugdzorg,
- duidelijke afspraken over medische handelingen op school.

De basisondersteuning staat beschreven in het schoolondersteuningsprofiel (SOP) van de school.

Naast de basisondersteuning kent het samenwerkingsverband vormen van lichte en zware ondersteuning.

In schema:

Basisondersteuning	Niveau 1: Groepsplan/handelingsplan onder verantwoording van de leerkracht Niveau 2: Handelingsplan met ondersteuning van interne begeleiding, waarbij een beroep gedaan kan worden op de regulier beschikbare middelen
Lichte ondersteuning	Niveau 3: Arrangementen (inclusief eventuele extra ondersteuningsmiddelen/expertise S(B)O) op de eigen school en/of in combinatie met andere scholen Niveau 4: Plaatsing in het Speciaal Basis Onderwijs
Zware ondersteuning	Niveau 5: Plaatsing in het Speciaal Onderwijs

Samenwerking met ouders

Ouders zijn per definitie partner van de school bij signalering van speciale vragen van kind en leerkracht. Ouders en school gaan samen op zoek naar antwoorden en oplossingen.

Indien nodig wordt er voor het kind een ontwikkelingsperspectief opgesteld waarin concrete doelen en activiteiten staan en het perspectief wordt geschetst voor het vervolgonderwijs na de basisschool.

Aanmelding lichte en zware ondersteuning

Toekenning van extra ondersteuning (niveau 3) wordt betaald uit gelden van passend onderwijs Noord-Limburg en loopt via het Bovenschools Ondersteuningsloket. Aanmelding gebeurt in principe door de school, liefst in goed overleg tussen ouders en school.

Als extra ondersteuning op de basisschool (niveau 3) ontoereikend wordt geacht kan het ondersteuningsloket een toelaatbaarheidsverklaring afgeven voor:

- Het speciaal basisonderwijs (niveau 4)
- Het speciaal onderwijs (niveau 5)
 - cluster 3:

- Zeer moeilijk lerende kinderen
- Langdurig zieke kinderen
- cluster 4:
 - Kinderen met hulpvragen op het gebied van gedrag

Deze toelaatbaarheidsverklaringen hebben altijd een tijdelijk karakter. Na de afgesproken termijn zal opnieuw bij het ondersteuningsloket afgewogen worden of er sprake is van herindicatie dan wel overstap naar een andere vorm van onderwijs. Ouders worden te allen tijde hierbij betrokken.

4.9 Hoogbegaafdheid

In het beleidsplan voor hoogbegaafde leerlingen wordt een vaste structuur aangeboden om hoogbegaafde kinderen in een doorgaande lijn te begeleiden.

Het gaat om kinderen waarvan gebleken is dat ze meer aankunnen en meer uitdaging nodig hebben.

In het hoofdstuk “Aanpassingen in het reguliere onderwijsaanbod voor hoogbegaafde en meer begaafde kinderen” staan afspraken die we ook bij meer begaafde kinderen toepassen.

We praten over meer begaafdheid als de prestaties van het kind op de methode gebonden toetsen van alle vormingsgebieden steeds goed zijn en als de score op de Cito toetsen op gebied van rekenen, taal en begrijpend lezen steeds een 1 - score is.

Dit kan voor de leraar een signaal zijn om na te gaan of het zinvol is om te kijken naar hoogbegaafdheid.

Dit beleidsplan moet de doorgaande lijn waarborgen, zodat begeleiding van hoogbegaafde en meer begaafde leerlingen ook in de volgende groepen op een juiste manier voortgezet wordt.

De Mookse scholen hebben sinds een aantal jaren een plusklas.

Doel van de plusklas is om kinderen die meer kunnen met elkaar in contact te brengen en om hen te ‘leren leren’.

4.10 De begeleiding van de overgang van kinderen naar het voortgezet onderwijs

Alle leerlingen waarvan de leraar van groep 8 verwacht dat ze in het voortgezet onderwijs extra zorg nodig hebben, nemen deel aan de drempeltoets begin november.

Naar aanleiding van deze drempeltoets wordt vastgesteld of kinderen in aanmerking komen voor leerwegondersteunend onderwijs (LWOO).

Alleen voor de leerlingen waarbij vastgesteld wordt dat er voldoende leerachterstanden zijn, zal vervolgens half november een intelligentietest worden afgenomen.

Beide testen worden uitgevoerd door het Samenwerkingsverband Voortgezet Onderwijs Nijmegen.

Rond februari geeft de leraar zijn definitief advies aan ouders én aan de leerling zelf tijdens de adviesgesprekken.

De gegevens van het leerlingvolgsysteem en de schoolontwikkeling worden gebruikt voor het adviesgesprek.

Daarbij wordt er ook gekeken naar de persoonlijke kenmerken van kinderen zoals werkhouding, concentratie en taakgerichtheid.

In januari is er een voorlichtingsmarkt voor ouders en kinderen waar alle voortgezet onderwijs scholen vertegenwoordigd zijn.

In april wordt de Eindtoets afgenomen.

In januari/februari geeft elke school voor voortgezet onderwijs een open dag, die door ouders en kinderen geheel vrijblijvend kan worden bezocht.

Tot 1 maart kunnen de kinderen worden opgegeven op de school van hun keuze.

De school voor voortgezet onderwijs vraagt hierna aan de leraar van groep 8 een onderwijskundig rapport op te stellen. Dit zijn standaard rapporten en ouders tekenen voor gezien.

Zo spoedig mogelijk daarna volgt het antwoord van het voortgezet onderwijs of het kind geplaatst is of niet.



5. DE RESULTATEN VAN HET ONDERWIJS

Het resultaat wordt in grote mate bepaald door de aanleg van kinderen. Het team richt het onderwijs zodanig in, dat deze aanleg zo goed mogelijk ontwikkeld wordt.

De resultaten van kinderen worden bijgehouden in het Cito Leerlingvolgsysteem.

Twee keer per jaar worden de kinderen getoetst met een onafhankelijke toets van het Cito op het gebied van rekenen, spelling en begrijpend lezen.

In groep 7 doen alle kinderen mee aan de entreetoets. Na het analyseren van de resultaten wordt bekeken welke onderdelen nog extra aandacht behoeven.

Vanuit Cito wordt er, naar aanleiding van het behaalde resultaat, een vooruitblik gegeven voor het voortgezet onderwijs. Ouders en kinderen kunnen aflezen op welke vorm van onderwijs het kind met de behaalde resultaten de meeste kans van slagen heeft.

In groep 8 doen alle kinderen mee aan de landelijke Eindtoets Basisonderwijs die afgenomen wordt in april. In 2017 en 2018 is dat binnen Lijn 83 de IEP toets. Deze eindtoets bevat de onderdelen Taalverzorging, Lezen en Rekenen.

De kinderen krijgen een overzicht van hun niveau en de school wordt vergeleken met de andere scholen in het land.

Door de school worden in een teamvergadering de resultaten geëvalueerd en het onderwijsaanbod zo mogelijk bijgesteld.

In onderstaande tabel ziet u de Eindtoets scores van de groep 8 leerlingen in vergelijking met voorgaande jaren.

Sinds enkele jaren worden de scores van de Eindcito gecorrigeerd naar de leerling populatie: als een school veel kinderen heeft met 'gewicht' dan wordt de score in positieve zin aangepast. Het leerlinggewicht wordt vastgesteld op basis van de opleiding van ouders. Hoe lager het opleidingsniveau van de ouders, hoe hoger het gewicht. Bij 'gecorrigeerd naar leerlinggewicht' is de score van De Grote Lier omgerekend naar de verwachting die je mag hebben bij onze schoolgroep. Bij het gemiddelde van de schoolgroep worden onze resultaten vergeleken met scholen die eenzelfde leerlingenpopulatie hebben.

De inspectie van het onderwijs beoordeelt de school op zowel de resultaten van de Eindtoets als de tussenopbrengsten van de tussenliggende jaren. Als school analyseren we alle toetsresultaten en maken we een zogenaamde diepte-analyse die met het team besproken wordt. Eventuele actiepunten worden vastgesteld en uitgevoerd.

Cito scores, IEP scores en uitstroomgegevens

De behaalde Cito-scores van de laatste vijf jaar	2012	2013	2014	2015	2016
Eindscore De Grote Lier ongecorrigeerd	534,5	539,3	537,8	536,8	537,4
Landelijk gemiddelde	535,1	534,7	534,4	534,8	534,5
Eindscore gecorrigeerd naar leerlinggewicht	533,3	536,8	535,6	534,6	535,6

De IEP toets score	2017
Ondergrens De Grote Lier	80
Advies schooltype score school	82,7
Advies schooltype score landelijk	78,3
Taalverzorging score school	83
Taalverzorging score landelijk	81
Lezen score school	86
Lezen score landelijk	84
Rekenen score school	80
Rekenen score landelijk	78

In onderstaande tabel staan de adviezen die gegeven zijn aan de leerlingen van groep 8 uitgedrukt in percentages.

Adviezen die gegeven zijn aan de leerlingen van groep 8	2013	2014	2015	2016	2017
VWO	11%	23%	18%	22%	17%
HAVO/VWO	47%	30%	12%	42%	17%
HAVO	9%		22%	8%	27%
HAVO/VMBO-T	21%	26%	14%	19%	17%
VMBO-T	4%	12%	12%		12%
Kader/VMBO-T	4%	7%	7%	3%	5%
Kader	4%		2%		
Basis-Kader		2%	10%	2%	
Basis			3%		5%
Vanuit gr 7 naar intermezzo klas gymnasium				3%	
Vanuit gr 7 naar SVO Werkenrode				2%	

6. HET PERSONEEL

6.1. Leraren

Het uitgangspunt op De Grote Lier is 'zo weinig mogelijk verschillende leraren voor de groep'.

Sommige groepen hebben twee leraren (een duobaan). Tevens is het mogelijk dat vanwege recht op compensatiedagen er incidenteel een andere leraar voor de groep staat.

Lijn 83 is aangesloten bij de Vervangerspool. Door aansluiting bij deze pool wordt de kans verkleind dat we kinderen naar huis moeten sturen of moeten verdelen over de andere groepen.

Als er een vervanger komt dan wordt gepoogd deze voor de gehele vervangingsperiode in te schakelen. Dit lukt echter niet altijd.

6.2. Scholing

De directie volgt jaarlijks met de directies in de regio bijscholingsdagen in het kader van managementtaken. Tevens bezoekt de directie de Passend Onderwijs bijeenkomsten.

De IB-ers (intern begeleiders) worden op de hoogte gehouden van de ontwikkelingen binnen leerlingenzorg in de consultatiebesprekingen van het BCO en de Passend Onderwijs bijeenkomsten.

Soms volgt de IB-er een cursus om de kennis uit te breiden. Intern begeleiders zijn vaardig in het afnemen van toetsen en in het stellen van een diagnose. Zij kunnen op deze manier specifieke gegevens verzamelen, die ze met de groepsleraar bespreken.

De IB-er neemt steeds meer de rol van coach op zich. De groepsleraar formuleert een hulpvraag waar de IB-er op in gaat. Zij worden in dit proces begeleid door BCO-Onderwijsadvies.

De ICT-coördinator beheert op school de hardware (in overleg met het bedrijf Unilogic) en software. Hij bezoekt elk jaar de ICT-bijeenkomsten van Lijn83PO. Tevens is hij initiator betreffende onderwijskundige implementaties van diverse programma's op school. Voor deze taak is het nodig om eigen vaardigheden te onderhouden en uit te breiden. De ICT coördinator heeft in schooljaar 2016-2017 de masteropleiding 'Leren en innoveren' afgerond.

Het team nam in 2016-2017 deel aan de 'Schoolwide Positive Behavior Support' (SWPBS) XL uitwisseling middag van BCO. SWPBS richt zich ook de komende jaren op het preventief omgaan met goed gedrag gebaseerd op onze kernwaarden.

Leerkrachten leren van en met elkaar in de verbeterteams o.a. over SWPBS, groepsplan, communicatie, ICT.

De leerkrachten van groep 1-3 volgden in schooljaar 2016-2017 de scholing 'spel en thematiseren' van BCO. In mei 2017 zijn 4 onderbouw leerkrachten gestart met de scholing 'doorgaande lijn van gr 2 naar groep 3'. Deze scholing loopt door in het najaar van 2017, onderbouw leerkrachten van een aantal Lijn 83 scholen nemen hier aan deel. De scholing wordt gegeven door Onderwijs Maak Je samen.

Individuele leraren volgen een cursus of opleiding die ze zelf hebben gekozen uit het nascholingsaanbod van de hogescholen. De directie beslist of de cursus past binnen de schoolontwikkeling. Bij nascholing is de betrokkenheid en de eigen verantwoordelijkheid van iedere leraar het uitgangspunt.

In 2017-2018:

- Vervolgt een leerkracht de HBO master Pedagogiek.
- Vervolgen vier onderbouw leerkrachten de scholing 'doorgaande lijn van gr 2 naar groep 3'.
- Volgt een leerkracht volgt een cursus meer- en hoogbegaafdheid.
- Is er een team scholing 'communicatie' door externen.
- Zijn er twee team scholingsmomenten rondom meer- en hoogbegaafdheid door externen.
- Zorgen we intern voor ICT scholings-workshops.
- Blijft er intern aandacht voor coöperatief leren en ontwikkelingen rondom zelfregulatie

6.3 BCO-Onderwijsadvies

Het BCO kan scholen op tal van manieren helpen bij de kwaliteitsverbetering van het onderwijs.

Heel belangrijk is de ondersteuning van leraren bij het omgaan met verschillen tussen leerlingen.

Daarvoor is het belangrijk dat het onderwijs optimaal is afgestemd op de behoeften van de individuele leerlingen.

Om dat te bereiken heeft het BCO veranderdeskundigen in dienst die er samen met leraren voor kunnen zorgen dat het onderwijs zo goed mogelijk wordt afgestemd op de verschillen tussen leerlingen. Onze school kan ondersteuning van BCO krijgen bij:

- de leerlingenzorg: consultatiebesprekingen met Intern Begeleider en leraren;
- de onderwijsontwikkeling in de vorm van studiedagen.

6.4 Leraren in opleiding

Studenten, die studeren aan de PABO (Pedagogische Academie Basisonderwijs) Groenewoud te Nijmegen, worden op onze school in de gelegenheid gesteld in de verschillende groepen hun stage te doen.

Deze stage is voor hen noodzakelijk om zich de bekwaamheden, die voor de beroepstaak van leraar vereist zijn, eigen te maken.

Alle studenten, die door de opleiding op onze school worden geplaatst, worden in principe in de gelegenheid gesteld deze stage te doen. De stage houdt in dat deze studenten in een bepaalde periode mee functioneren in een groep onder verantwoordelijkheid van de groepsleraar.

De studenten worden zowel door de PABO als door de groepsleraar begeleid.

In het laatste jaar van hun opleiding zoeken de studenten een LIO-stage op een school om af te studeren.

Gedurende deze afstudeerperiode nemen deze studenten ook de groep van de groepsleraar over.

Zij draaien dan drie dagen in de week, gedurende een periode van ongeveer 5 maanden, zelfstandig de groep, waarbij de groepsleraar de uiteindelijke verantwoording blijft behouden.

Ook bieden wij een stageplek aan studenten van HBO-pedagogiek.

6.5 Onderwijsondersteunend personeel in opleiding

Onze school wil daar waar mogelijk, stageplekken bieden aan onderwijsondersteunend personeel.

Het kan hier gaan om klassenassistenten of onderwijsassistenten. Zij bieden de leraar ondersteuning in de klas.

Daarnaast zijn er studenten die op administratief of computergebied stage lopen.

7. CONTACTMOGELIJKHEDEN OUDERS EN SCHOOL

7.1 De betrokkenheid van ouders

Uw kind brengt een groot deel van de dag op school door.

Wij zijn ons bewust van de verantwoordelijkheid die wij hierdoor krijgen.

Voor een goede afstemming van de opvoeding en onderwijs is het wezenlijk dat er een open communicatie tussen ouders en school mogelijk is. Daarom staat 'de deur altijd open'.

Hiermee hopen we de betrokkenheid te vergroten en ervoor te zorgen dat ouders gemakkelijk en graag de school binnenkomen.

Ouders kunnen ook meedenken, meepraten en beslissen door zitting te nemen in de Ouderraad en/of Medezeggenschapsraad.

Korte contacten voor een mededeling kunnen in principe na schooltijd plaatsvinden. Wilt u inhoudelijk over iets spreken, dan kunt u beter een afspraak maken. Uiteraard kunt u ook altijd voor een gesprek terecht bij de directie van de school.

De school streeft naar een goed contact tussen ouders en school.

Tegenstrijdigheden en conflicten doen afbreuk aan de harmonische ontwikkeling van de kinderen. Vandaar dat communicatie en informatie zo belangrijk is.

In de voorgaande hoofdstukken hebben wij u proberen te informeren wat u als ouder(s) / verzorger(s) van ons kunt verwachten. Natuurlijk hebben wij als school ook bepaalde verwachtingen van u, daarom een korte samenvatting:

Wat streven we als school na?

- Alle kinderen, ouder (s) en verzorger (s) worden gelijkwaardig behandeld.
- Een optimale begeleiding van het onderwijsleerproces van uw kind(eren). In sommige gevallen wordt extra begeleiding gegeven op basis van een interne of externe opgestelde diagnose.
- We helpen kinderen en spreken hen erop aan om op een vriendelijke manier met elkaar om te gaan. Racistische en seksistische uitlatingen worden niet getolereerd.
- In de groep en op de speelplaats worden kinderen door leraren geobserveerd betreffende hun eigen verantwoordelijkheid, omgangsvormen, samenspel en samenwerking.
- Wanneer kinderen problemen hebben in hun omgangsvormen, worden zij hierin gecorrigeerd. Blijft verbetering uit, dan worden de ouder(s) / verzorger(s) op de hoogte gesteld om samen naar aanvaardbare oplossingen te zoeken.
- Wanneer een leraar gedrag waarneemt dat niet geaccepteerd kan worden, wordt onmiddellijk ingegrepen. In eerste instantie zal aan de kinderen zelf gevraagd worden een oplossing te bedenken voor het conflict. In tweede instantie zal de leraar aangeven hoe het conflict mogelijkerwijs kan worden opgelost en hier ook op toezien.
- Regelmatig wordt er binnen het team overleg gevoerd over observaties aangaande kinderen met betrekking tot hun leerprestaties en hun gedrag. Hieruit kunnen gezamenlijke afspraken voortvloeien.
- Als de school niet in staat blijkt de leer- en/of gedragsproblemen op schoolniveau op te lossen, zal in overleg met de ouder(s) / verzorger(s) contact gezocht worden met een externe instantie om naar een verantwoorde oplossing te zoeken.

Wat verwachten wij van u als ouder(s)/verzorger(s)?

- Ouder(s)/verzorger(s) blijven altijd verantwoordelijk voor het gedrag van hun eigen kind(eren).
- Het is van groot belang dat ouder(s) / verzorger(s) de visie van de school respecteren.
- De ouder(s)/verzorger(s) accepteren de verantwoordelijkheid van de school ten aanzien van de begeleiding van het leerproces en de sociaal-emotionele ontwikkeling van het kind.
- Er vindt regelmatig overleg plaats tussen ouder(s) / verzorger(s) en school betreffende de vorderingen van het onderwijsleerproces en de sociaal-emotionele ontwikkeling van het kind.
- De ouder(s)/verzorger(s) respecteren de visie met betrekking tot de normen en waarden die op school worden gehanteerd betreffende omgangsvormen, gedrag, straffen en belonen.
- Wanneer ouder(s)/verzorger(s) behoefte hebben aan overleg met de leraar of de directie kan hiervoor een afspraak worden gemaakt. Waar nodig wordt een verslag gemaakt dat door ouder(s) / verzorger(s) wordt ondertekend.

- De ouder(s)/verzorger(s) nemen deel aan de rapportagegesprekken als zij hiertoe door de leraar of directie worden uitgenodigd.
- Ouder(s)/verzorger(s), wiens kind extra begeleiding krijgt, kunnen afhankelijk van de problematiek, voor een gesprek uitgenodigd worden door de leraar en de IB-er van de school.
- Ouder(s)/verzorger(s) bespreken eventuele problemen betreffende de school met de hiervoor aangewezen personen binnen de school: leraren, directie, leden van de MR of ouderraad of de interne contactpersoon.

7.2 Informatie voorziening

De schoolgids

De schoolgids vindt u op de website van onze school. Jaarlijks, bij het begin van het schooljaar, ontvangt u de bijlage van de schoolgids: de namenlijst. Hierin zijn de e-mailadressen van het team, adressen van de leerlingen per groep en overige betrokkenen van school opgenomen. Verder staan er het vakantierooster, studiemiddagen, het gymrooster en data van rapporten en ouderavonden in.

De Tierelier info

Op de eerste donderdag van de maand wordt belangrijke tussentijdse informatie bekend gemaakt via de Tierelier Info. Het gaat om mededelingen vanuit de verschillende bouwen, het team, de directie of van de ouderraad en medezeggenschapsraad. In schooljaar 2015-2016 zijn we overgegaan op het digitaal verspreiden van de Tierelier Info.

De website van de school: www.degrotelier.nl

Op de website worden de Tierelier info's geplaatst en vindt u het vakantierooster.

De meeste groepen houden voor hun eigen groep de website bij en plaatsen er actuele informatie op. Op de website www.scholenopdekaart.nl vindt u informatie over scholen. Daar vindt u ook verdere informatie over De Grote Lier.

Het Ouderportaal

Dit schooljaar zijn we gestart met het ouderportaal. Via dit ouderportaal wordt steeds meer gecommuniceerd. U ontvangt onder andere berichten en mededelingen en u kunt uw kind via deze weg ziekmelden. Verlof aan vragen moet via een formulier dat bij de administratie op te halen is. Uiteraard vinden wij het prettig om elkaar te blijven ontmoeten en een afspraak te maken om over uw kind te praten.

Onderwijsadvies voor ouders/ verzorgers.

Niet alleen onderwijsgeevenden, maar ook ouders en verzorgers kunnen kosteloos deskundig advies inwinnen over onderwijszaken. Dit kan op schooldagen tussen 10.00- 15.00 uur op telefoonnummer 0800-5010. Ook kunt u de website bezoeken www.50tien.nl

Informatieverstrekking (gescheiden) ouders.

Alle ouders hebben in principe recht op informatie over hun kind van de school.

Dit geldt ook voor ouders die gescheiden zijn. Soms is daarbij maar één ouder van het kind belast met het ouderlijk gezag en de andere ouder niet.

Om te voldoen aan wettelijke afspraken in deze, hanteert Lijn 83 de volgende regeling:

Indien beide ouders met het gezag belast blijven, dan handelt elke school alsof de ouders niet gescheiden c.q. uit elkaar zijn, ook al zorgen zij niet daadwerkelijk samen voor hun kind(eren).

Indien een rechter heeft bepaald, dat slechts één ouder wordt belast met het ouderlijk gezag, dan is deze ouder verplicht de andere ouder op de hoogte te houden van "gewichtige aangelegenheden die het kind betreffen". Eventueel kunnen, in overleg met de school, schriftelijke afspraken worden gemaakt over de wijze waarop informatie wordt doorgegeven.

7.3 Gelegenheid tot schoolbezoek

Naast de schriftelijke communicatie zijn er diverse mogelijkheden de school te bezoeken.

- Dagelijks voor en na schooltijd: 5 minuten voor schooltijd kunt u met uw kind de klas binnenlopen. Let wel: om 8.30u beginnen de lessen.
Vaak willen kinderen hun ouders dingen in de klas laten zien. Dit kan ook na schooltijd. In het kader van het bevorderen van de zelfstandigheid van kinderen vragen wij ouders om vanaf groep 4 niet meer dagelijks met hun kind de klas in te komen. Mocht u een dringende vraag hebben aan de leraar, dan kunt u vanzelfsprekend wel mee naar binnen lopen.
- In het begin van het nieuwe schooljaar organiseert iedere klas een informatieavond voor ouders over de werkwijze en het lesprogramma van de klas.
- De tienminutengesprekken naar aanleiding van het rapport zijn in maart en juli. Het eerste tienminutengesprek is in oktober.
- Voor groep 8 vinden in februari de gesprekken plaats waarin het definitieve advies voor vervolgonderwijs gegeven wordt.
- Naast deze geplande avonden is het altijd mogelijk om met een leerkracht een afspraak voor een gesprek te maken.
- Er vinden ook regelmatig bouwvieringen plaats. In de Tierelier Info kunt u lezen of u uitgenodigd bent bij een viering.



7.4 Ouderhulp

Regelmatig worden activiteiten georganiseerd waarbij hulp van ouders zeer welkom is.

Het kan gaan om het begeleiden van een groepje kinderen bij een excursie, maar ook om het ondersteunen van een activiteit in de klas of de keuzecursus. We denken hierbij aan o.a. handenarbeid en spelletjes. Via de Tierelier Info, de leerkracht of de klassenouder wordt u hiervoor benaderd. Daarnaast kunt u zich bij de ouderraad opgeven als hulpouder voor allerlei activiteiten.

7.5 Klassenouder

De Grote Lier wil graag ouders inschakelen als klassenouder. De klassenouder helpt de leraar bij organisatorische zaken. De school benadert ouders om zich op te geven voor het klassenouderschap. Het

klassenouderschap geldt in principe voor de duur van één schooljaar maar kan met wederzijds goedkeuren verlengd worden.

7.6 Ouderraad (OR)

De Grote Lier heeft een ouderraad die de ouders vertegenwoordigt. De leden van de Ouderraad worden gekozen uit ouders die zich kandidaat hebben gesteld. Het doel van de Ouderraad is samen met het team van De Grote Lier een goede en fijne school te creëren, onder meer door activiteiten te ontplooiën en te stimuleren. Verder heeft de Ouderraad als taak de school te adviseren op gebied van beleid en organisatie.

Activiteiten

In samenwerking met de ouders en leraren organiseert de Ouderraad diverse activiteiten voor de kinderen, zoals excursies, feesten (Sinterklaas, Kerst, Carnaval), schoolverlatersdagen, speldagen en elke 2 jaar een schoolreisje. Als u wilt helpen bij dergelijke activiteiten, dan kunt u zich bij de Ouderraad opgeven als hulpouder. Zij zullen u dan benaderen indien nodig.

Ouderbijdrage

De Ouderraad vraagt aan ouders een bijdrage om de activiteiten te financieren.

De ouderbijdrage is een vrijwillige bijdrage.

Wij willen echter eenieder vragen solidair te zijn en tenminste het gevraagde bedrag te betalen, zodat we de kinderen niet teleur hoeven te stellen. De hoogte van de bijdrage wordt jaarlijks vastgesteld aan de hand van een begroting voor de activiteiten voor het komende jaar. Al sinds schooljaar 2007 – 2008 bedraagt de vrijwillige ouderbijdrage:

€ 28,00 per jaar voor 1 kind

€ 53,50 per jaar voor 2 kinderen

€ 75,25 per jaar voor 3 kinderen

€ 97,25 per jaar voor 4 kinderen of meer

U ontvangt in de loop van elk schooljaar een brief waarin u wordt gevraagd om de ouderbijdrage aan de Ouderraad over te maken.

Ouders/verzorgers van kinderen die na de jaarwisseling op school komen ontvangen op een later moment deze brief. Voor deze kinderen wordt de helft van de ouderbijdrage gevraagd.

Het rekeningnummer van de Ouderraad is NL17INGB0000307883

Contact

De Ouderraad houdt tenminste eenmaal per jaar een algemene ledenvergadering.

Bij voldoende belangstelling worden er themabijeenkomsten gehouden met onderwerpen als bv pesten, gedragsproblemen, verkeersproblematiek.

Al uw vragen, opmerkingen of ideeën kunt u mailen naar ouderraad@degrotelier.nl.

Verder is er bij de hoofdingang van de school een brievenbus van de ouderraad waarin u uw reacties kunt deponeren. Natuurlijk kunt u hen ook telefonisch benaderen. De telefoonnummers zijn te vinden in de adressengids, die ieder jaar uitkomt.

Meer informatie over de Ouderraad is te vinden op de website van De Grote Lier: www.degrotelier.nl.

7.7 Medezeggenschapsraad (MR)

De school heeft een Medezeggenschapsraad (MR). De MR heeft maximaal 8 zetels.

De MR is het orgaan waarin diverse belangen die in de school aanwezig zijn, worden vertegenwoordigd.

De raad spreekt voor zowel ouders, leraren, ondersteunend personeel en leerlingen. De MR bestaat uit 2 geledingen: personeel en ouders. De eerste geleding wordt gekozen door en uit het personeel van De Grote Lier.

Ditzelfde geldt voor de oudergeleding.

Taken en bevoegdheden

De taken en bevoegdheden van de MR zijn vastgelegd in “de wet – en regelgeving medezeggenschap” in het onderwijs en het daaruit afgeleide MR reglement. Een kopie van dit reglement is in te zien bij de secretaris van de MR.

7.8 Ongelukken en verzekering

Uit vragen van ouders blijkt, dat er nogal wat misverstanden bestaan over verzekeren en school. Het schoolbestuur heeft een wettelijke aansprakelijkheidsverzekering voor de directieleden, de personeelsleden, inclusief onderwijsondersteunend personeel, stagiaires, participerende ouders tijdens schooluren, leden van de ouder- en medezeggenschapsraad, de leerlingen tijdens het verblijf op school of tijdens evenementen in schoolverband.

7.9 De schoolarts

Onderzoek van de GGD op school



Gelderland-Zuid

De afdeling Jeugdgezondheidszorg van de GGD Regio Nijmegen volgt alle 0 tot 19 jarigen in hun ontwikkeling. Daardoor is het mogelijk gezondheids-risico's op te sporen en gezondheidsproblemen vast te stellen. Om gezondheidsproblemen te voorkómen richt de GGD haar aandacht niet alleen op individuele leerling, maar ook op groepen leerlingen.

Wat zijn de contactmomenten?

Er zijn een aantal vaste momenten waarop we contact zoeken met alle leerlingen:

- De doktersassistent of jeugdverpleegkundige meet en weegt alle kinderen met kleren aan als ze 5, 8 en 11 jaar zijn. Zij onderzoekt bij 5 en 11 jaar ook of uw kind goed ziet. Vanaf november 2015 wordt bij alle kinderen bij wie de screening een overgewicht of obesitas geconstateerd wordt de bloeddruk gemeten. U wordt vooraf gevraagd of u aanwezig wilt zijn en u ontvangt een landelijke vragenlijst en/of een aandachtspuntenlijst. Zo kunt u laten weten of u vragen heeft. Na het onderzoek krijgt uw kind de meetgegevens zo snel mogelijk mee naar huis.
- De logopedist roept alle 5-jarigen om de beurt uit de klas om een praatje te maken. Zij let tijdens het gesprek op de spraak, taal, stem en het gehoor van uw kind. U krijgt vooraf bericht en ook achteraf over de uitkomst van het gesprekje. Wilt u uw kind graag al op jongere leeftijd laten onderzoeken door de logopedist? Laat het weten.

Inlooppreekuur

De jeugdverpleegkundige houdt inlooppreekuur op school. In de nieuwsbrief van school komt een overzicht van de data en het tijdstip te staan.

Iedereen kan een afspraak maken

De GGD is er voor alle leerlingen en ouders. Heeft u een vraag over opvoeding, groei en/of ontwikkeling? Maak gerust een afspraak! Samen wordt dan naar mogelijkheden gezocht om de gezondheid en het welzijn van uw kind te verbeteren.

Liever geen contact?

Wilt u als ouders niet dat uw kind in contact komt met het team Jeugdgezondheidszorg? U kunt dit aan doorgeven via (088) 144 71 11 (werkdagen tussen 8.30 – 14.00 uur) of via jeugdgezondheidszorg@ggdgelderlandzuid.nl

Meer informatie?

Op www.ggdgelderlandzuid.nl vindt u onder 'Mijn kind' meer informatie. Op www.gezondeschoolgelderlandzuid.nl leest u hoe de GGD scholen helpt aandacht te besteden aan de gezondheid van leerlingen. De GGD ondersteunt bijvoorbeeld bij thema's als: gezond eten, bewegen, roken, alcohol, relaties en seksuele vorming.

7.10 Hoofdluis: natuurlijk is er iets aan te doen!

Onze school is met de GGD Regio Nijmegen gestart met een werkwijze met betrekking tot hoofdluis. Deze werkwijze is ontwikkeld om de ouders te ondersteunen bij het vroegtijdig opsporen en bestrijden van de hoofdluis. Door hieraan mee te doen proberen we een hoofdluisepidemie te voorkomen. De beste manier om dat te bereiken is door alle kinderen met vaste regelmaat op school op één dag na te kijken op hoofdluis en neten.

Na elke vakantie wordt er op maandag en woensdag gecontroleerd. Er wordt een bericht gestuurd als er na de controle luizen of neten in de groep gevonden zijn.

Om alle kinderen na te kunnen kijken op hoofdluis zijn kamouders nodig. Deze ouders zullen van de coördinator luizencontrole op school instructies ontvangen over de werkwijze. Als u belangstelling heeft om mee te helpen met de controle, laat dit dan even weten. De controle vindt plaats op de maandagochtend of woensdagochtend na elke vakantie (circa vijf keer per jaar).

Om het taboe te doorbreken, wordt er ook in de lessen van de kinderen kort aandacht besteed aan dit onderwerp.

Voor meer informatie kunt u contact opnemen met de coördinatoren luizencontrole of de directie:

Coördinator op maandag: Lenneke Peters, tel. 024 – 357 26 60

Coördinator op woensdag: Marleen Gebbink – Groeneveld, tel 06 45490386

Willeke Leenen tel. 024 – 388 00 08

8. REGELING SCHOOL – EN VAKANTIETIJDEN

8.1 Schooltijden

Alle dagen gaan de kinderen van groep 1 tot en met 8 naar school van 8.30 tot 14.15uur.

Er zijn drie speeltijden:

9.15 – 10.00u spelen de groepen 1-2 buiten.

10.00 – 10.15u spelen de kinderen van groep 6 tot en met 8 buiten.

10.15 – 10.30u spelen de kinderen van groep 3 tot en met 5 buiten.

Van 11.45u tot 12.15u spelen de kinderen van de groepen 6 t/m 8 buiten en lunchen daarna met hun leerkracht in de eigen klas.

De kinderen van de groepen 1 t/m 4 lunchen om 12.00u en spelen van 12.15 – 12.45uur buiten. (Groep 1-2 blijft tot 13.00 uur buiten.)

Bij slecht weer spelen de kinderen in de klas en op de leerpleinen en wordt er daar gesurveilleerd.

In acht schooljaren krijgen de kinderen minimaal 7520 uur onderwijs.

8.2 Procedure vakantietijden

Ieder jaar wordt in september door de commissie schoolvakantie Nijmegen en omstreken aan de scholen een voorstel toegestuurd voor de vakanties van het schooljaar daarop. Deze vakanties sluiten aan op het Voortgezet Onderwijs Nijmegen. De school is gebonden aan het voorstel wat betreft de herfst-, kerst-, krokus-, paas en meivakantie. Overgebleven vrije dagen kan de school zelf invullen.

Rond april wordt door het team het definitieve vakantierooster vastgesteld en ter goedkeuring aan de MR voorgelegd. Zodra de goedkeuring binnen is, wordt het vakantierooster voor het komende schooljaar aan ouders bekend gemaakt via de Tierelier Info. (Ook te vinden op onze website.)

8.3 Verlofregeling

Ouders moeten zich houden aan de vastgestelde schoolvakanties. Wij vragen alle ouders rekening te houden met wintersport en vakanties tussendoor. Het kan alleen binnen de schoolvakantie. Reserveer tijdig.

In overleg met de ouderraad, directie en team is besloten, conform de regels van de wet te handelen. We hebben een afspraak gemaakt met de gemeente, dat alle gevallen van ongeoorloofd verzuim worden gemeld bij de leerplichtambtenaar. Zij zal dan verder actie ondernemen.

Bovenstaande regeling gaat over ongeoorloofd verzuim, extra vakantie en dergelijke. Kinderen hebben natuurlijk wel vrij bij belangrijke familieverbindingen, zoals huwelijk en begrafenis. Wij stellen het op prijs als u bijzonder verlof tijdig bij de schoolleiding aanvraagt. Als uw kind vanwege ziekte, doktersvisite of vanwege andere redenen de school moet verzuimen, vragen wij u vriendelijk dit aan de leraar mee te delen via het ouderportaal of telefonisch. Dit geldt ook als uw kind later op school komt of eerder weg moet. Wel wijzen wij u erop, dat het in het belang van uw kind is om zo min mogelijk van de schooltijd te missen.

8.4 Onderwijs aan langdurig zieke kinderen

Als blijkt dat uw kind door ziekte meerdere dagen niet naar school kan komen dan is het van belang dat u dit aan de leraar kenbaar maakt. De leraar kan samen met u bekijken wat de mogelijkheden zijn om het onderwijs aan uw kind voort te zetten. Naast onze wettelijke plicht om te zorgen voor goed onderwijs aan zieke leerlingen, vinden wij het ook belangrijk dat de zieke leerling in goed contact blijft met medeleerlingen en leerkracht(en). Als u meer wilt weten over onderwijs aan zieke leerlingen dan kunt u informatie vinden op de website van Ziezon, het landelijk netwerk, www.ziezon.nl.

Hierbij kan gebruikt worden van de deskundigheid van een consulent voor zieke leerlingen van de onderwijsbegeleidingsdienst BCO in Venlo (tel. 077-2519284).

De procedure die wij binnen onze school volgen, is als volgt:

1. Als duidelijk is, dat een leerling van onze school langer dan 2 weken in een ziekenhuis wordt opgenomen of ziek thuis is, neemt de groepsleraar en/of de intern begeleider van de school contact op met de ouders om de situatie door te spreken.
2. De groepsleraar en de intern begeleider nemen in overleg met de directie en de ouders van het zieke kind het besluit wel of geen hulp van de schoolbegeleidingsdienst in te schakelen.
3. De school ontwikkelt in overleg met de ouders een planmatige aanpak (wel of niet met externe begeleiding).
4. De school blijft verantwoordelijk voor de te ontwikkelen en uit te voeren aanpak. Tijdens het uitvoeren van de aanpak vindt regelmatig overleg met de ouders plaats.

Het is van belang, dat de school, tijdens het ziek zijn, contacten organiseert met het zieke kind, probeert ervoor te zorgen dat het leerproces zo goed mogelijk doorloopt en het kind 'gevoelsmatig' erbij te laten horen. Het spreekt vanzelf dat brieven, kaartjes, tekeningen en bezoek door leraar of medeleerlingen een belangrijke rol spelen in het onderhouden van het contact tussen school en het zieke kind. Als dit om medische redenen niet mogelijk is, kan er gebruik gemaakt worden van bijvoorbeeld video-opnamen in de klas en/of thuis, telefonisch contact met klasgenootjes en eventueel contact met behulp van e-mail en webcam. Per situatie wordt bekeken wat de mogelijkheden zijn. Veel hangt af van de medische behandeling en de draagkracht van kind, ouders en school. Onze school kan deze activiteiten natuurlijk alleen in goed overleg met de ouders van het zieke kind uitvoeren.